

ÚŘAD PRO CIVILNÍ LETECTVÍ

K letišti 1149/23

160 08 PRAHA 6

Spis. zn.: 18/730/0013/OPLKZB/02/20

Č. j.: 12930-20-701

V Praze dne 4. listopadu 2020



VEŘEJNÁ VYHLÁŠKA NÁVRH OPATŘENÍ OBECNÉ POVAHY

Úřad pro civilní letectví (dále též jako „Úřad“) jako věcně a místně příslušný správní orgán podle ustanovení § 89 odst. 2 písm. c) zákona č. 49/1997 Sb., o civilním letectví a o změně a doplnění zákona č. 455/1991 Sb., o živnostenském podnikání (živnostenský zákon), ve znění pozdějších předpisů (dále jen „zákon o civilním letectví“), v souladu s ustanovením § 172 zákona č. 500/2004 Sb., správní řád, ve znění pozdějších předpisů (dále jen „správní řád“), vydává podle ustanovení § 37 odst. 1 zákona o civilním letectví **návrh opatření obecné povahy**, kterým se zřizují:

Článek I.

Ochranná pásma letiště Zbraslavice

Letiště Zbraslavice leží mezi městem Zbraslavice a obcí Štipoklasy. Ochranná pásma zasahují katastrální území: Bludov v Čechách (620840), Bohdaneč u Zbraslavic (606103), Černíny (620262), Hetlín (620271), Hodkov (640298), Hranice u Slavošova (750417), Malá Skalice u Zbraslavic (791849), Prostřední Ves (606146), Rápošov (791865), Řeplice (606154), Štipoklasy u Černín (620301), Útěšenovice (791873), Velká Skalice (791881), Všesoky (672424), Zbraslavice (791890), Zdeslavice u Černín (620327) a Zdeslavice u Chlístovic (651362).

Seznam použitých zkratk

ARP	vztažný bod letiště
ft	stopa, jednotka délky používaná v letectví
ICAO	Mezinárodní organizace pro civilní letectví
IDDS	Identifikátor datové schránky
kp	kuželové plochy
L14	letecký předpis Ministerstva dopravy
m n. m. (Bpv)	výškový systém baltský po vyrovnání, nadmořská výška
MTMA	vojenská koncová řízená oblast
OP	ochranné pásmo
pp	přechodové plochy
RWY	dráha
STRIP	dráhový pás
ÚCL	Úřad pro civilní letectví
VFR	pravidla pro let za viditelnosti
VN	vysoké napětí
vp	vzletové a přibližovací plochy
vv	vnitřní vodorovné plochy
VVN	velmi vysoké napětí
WGS-84	světový geodetický systém

Základní údaje letiště Zbraslavice:

Legislativní statut:	veřejné vnitrostátní letiště
Provozovatel letiště:	Aeroklub Zbraslavice z.s. č.p. 252, 285 21 Zbraslavice IČO: 14802902
Kódové označení letiště:	1B s nepřístrojovou RWY (VFR den)
Nadmořská výška letiště:	493 m n. m. (1618 ft)
Vztažný bod letiště (ARP):	WGS-84: 49° 48' 51" N, 15° 12' 06" E
Dráhový systém letiště:	RWY 15/33

Parametry dráhového systému:

RWY	Magnetický směr	Rozměr RWY [m]	Strip RWY [m]	Nadmořská výška prahu [m n. m.]
15	154°	780 x 150	840 x 190	473,6
33	334°			492,6

Specifikace ochranných pásem letiště:

Pro letiště Zbraslavice – kódového značení **1B** s **nepřístrojovou** dráhou, se podle leteckého předpisu L14 zřizují dále uvedená ochranná pásma letiště:

- OP se zákazem staveb:
 - OP provozních ploch
- OP s výškovým omezením staveb:
 - OP vzletového a přibližovacího prostoru
 - OP vnitřní vodorovné plochy
 - OP kuželové plochy
 - OP přechodových ploch
- OP proti nebezpečným a klamavým světlům
- OP s omezením staveb vzdušných vedení VN a VVN
- OP ornitologická:
 - vnitřní ornitologické OP

Výchozí výšky pro OP s výškovým omezením pro RWY 15/33:

RWY	Vzletový prostor	Přiblížovací prostor
15	492,57 m n. m.	473,59 m n. m.
33	473,59 m n. m.	492,57 m n. m.

Popis jednotlivých ochranných pásem**1) OP se zákazem staveb**

OP se zákazem staveb jsou tvořena:

- OP provozních ploch

Stanovuje se ve tvaru obdélníka s podélnou osou totožnou s osou RWY a celkovou šířkou minimálně 100 m a délce přesahující oba konce RWY o 100 m.

OP provozních ploch má rozměr **980 x 190 m, viz příloha B1.**

Poznámka: Šířka OP nesmí být menší než skutečná šířka pásu RWY.

V ochranném pásmu se zákazem staveb je zakázáno:

- trvale nebo dočasně zřizovat jakékoliv pozemní stavby (budovy, zdi, ploty, komíny, stožáry), vzdušná vedení VN nebo VVN, komunikace apod., s výjimkou staveb sloužících leteckému provozu,
- vysazovat stromy, keře nebo jiné výškové porosty,
- hloubit, zvyšovat nebo snižovat území tak, že by tím byla narušena plynulost povrchu,
- trvale nebo dočasně umísťovat vozidla, hospodářské nebo stavební stroje nebo jiné předměty,
- konat jakoukoliv činnost, která by mohla ohrozit letecký provoz nebo funkci leteckých zařízení,
- realizovat trvalé neletecké stavby (přípustná je pouze realizace staveb dočasných, a to za předpokladu souhlasu provozovatele letiště a ÚCL).

2) OP s výškovým omezením staveb

V prostoru ochranných pásem s výškovým omezením staveb, konkrétně v ochranných pásmech přiblížovacích prostorů a v ochranných pásmech přechodových ploch, nesmí nové stavby (objekty) přesahovat dále definovaná ochranná pásma s výjimkou, že jsou stíněny stávající stavbou (objektem) resp. terénem, který ochranná pásma již narušuje.

Ostatní ochranná pásma s výškovým omezením staveb, konkrétně ochranné pásmo vnitřní vodorovné plochy, kuželové plochy a vnější vodorovné plochy mohou být narušeny stavbami (objekty), i když nejsou stíněny stávající stavbou (objektem) resp. terénem ochranná pásma již narušujícím, avšak pouze za předpokladu, že ÚCL na základě letecko-provozního posouzení shledá, že překážka neomezí nebo neohrozí letový provoz. Takováto překážka musí být označena překážkovým značením dle požadavků leteckého předpisu L14.

V ochranném pásmu s výškovým omezením není dovoleno zřizovat takové stavby nebo zařízení, nebo vysazovat porosty a umísťovat předměty, které by přesahovaly výšku určenou překážkovými rovinami ochranných pásem.

- OP vzletového a přiblížovacího prostoru

OP vzletového a přiblížovacího prostoru má tvar rovnoramenného lichoběžníku s kratší základnou totožnou s kratší stranou ochranného pásma provozní plochy, s rameny rozevírajícími se o 15 % na každou stranu od směru osy RWY do vzdálenosti 3000 m měřené ve směru této osy.

Plochy OP vzletových a přiblížovacích prostorů stoupají vně od kratší základny ve sklonu 1:30 (3,33 %) až k vnějšímu okraji.

Výchozí výškou přiblížovacího prostoru je výška nejvyššího bodu prodloužené osy RWY mezi koncem RWY a koncem pásu RWY.

Výchozí výškou vzletových ploch je výška nejvyššího bodu prodloužené osy RWY mezi koncem RWY a koncem pásu RWY nebo předpolí, je-li zřízeno.

Půdorysný průmět OP **viz přílohy B1 a B2.**

- OP vnitřní vodorovné plochy

Plocha je vymezena kruhovými oblouky se středy nad průsečíky osy RWY s kratšími stranami OP provozních ploch letiště, o poloměrech 2000 m a jejich společnými tečnami a má výšku 45 m nad průměrnou nadmořskou výškou provozních ploch letiště, leží tedy ve výšce **531 m n. m., viz přílohy B1 a B2.**

- OP kuželové plochy

Plocha stoupající od kraje OP vnitřní vodorovné plochy ve sklonu 1:20 (5 %) až do dosažení výšky 35 m nad vnitřní vodorovnou plochou, leží tedy ve výšce **566 m n. m., viz přílohy B1 a B2.**

- OP přechodové plochy

Plocha stoupající od krajů OP provozní plochy letiště a od krajů OP přibližovacích prostorů až do výšky OP vnitřní vodorovné plochy, případně OP kuželové plochy ve sklonu 1:5 (20 %), **viz přílohy B1 a B2.**

3) OP proti nebezpečným a klamavým světlům

OP je vymezeno obdélníkem s podélnou osou totožnou s osou RWY, o šířce 1000 m a o délce přesahující za kratší strany ochranných pásem provozních ploch o 1000 m.

OP proti nebezpečným a klamavým světlům má rozměr **2980 x 1000 m, viz příloha B1.**

Každé světlo v tomto ochranném pásmu, které by mohlo dle letecko-provozního posouzení ÚCL ohrozit bezpečnost letadel, musí být odstraněno nebo upraveno tak, aby neznamenal nebezpečí leteckému provozu. Každé neletecké světlo v tomto ochranném pásmu, které by svou svítivostí, tvarem nebo barvou mohlo zabránit jasnému pochopení leteckých světel anebo uvést v omyl pilota, musí být odstíněno nebo jinak upraveno tak, aby tato možnost byla vyloučena.

V ochranných pásmech platí zákaz umístování nových světel, která dle letecko-provozního posouzení ÚCL mohou být nebezpečná nebo klamavá pro letecký provoz.

4) OP s omezením staveb vzdušných vedení VN a VVN

OP je vymezeno obdélníkem s podélnou osou totožnou s osou RWY, o šířce 2000 m a o délce přesahující za kratší strany ochranného pásma provozní plochy 2000 m.

OP s omezením staveb vzdušných vedení VN a VVN má rozměr **4980 x 2000 m, viz příloha B1 a B4.**

Umístění nových vzdušných vedení VN a VVN podléhá souhlasu ÚCL.

5) OP ornitologická

OP ornitologická se stanovují pro letiště s cílem zamezit střetům letadel s ptáky. OP ornitologické zahrnuje:

- Vnitřní ornitologické ochranné pásmo

Stanovuje se ve tvaru obdélníka s podélnou osou totožnou s osou RWY o šířce 1000 m a o délce přesahující za kratší strany ochranných pásem provozních ploch o 1000 m.

Vnitřní ornitologické OP má rozměr **2980 x 1000 m, viz příloha B1.**

Ve vnitřním ornitologickém ochranném pásmu nesmí být zřizovány skládky, stohy, siláže, vodní plochy, hnojiště, krmelce a jiná zařízení zvyšující výskyt ptactva na letišti.

Vyhodnocení ochranných pásem**1) OP se zákazem staveb**

Do ochranného pásma provozních ploch zasahují cesty. Jedna vede severně od prahu dráhy 15 a druhá jižně od prahu dráhy 33, viz příloha B2.

2) OP s výškovým omezením

Překážky zasahující do těchto OP jsou vyznačeny v příloze B2 a uvedeny v tabulce níže (pro lepší přehlednost jsou překážky označeny číslem, pod kterým jsou vedeny v příloze B2). Objekty byly určeny na základě analýzy výškového modelu s terénem a místním šetřením. Objekty, jako jsou stožáry, stromy a budovy jsou zaměřeny bodově. Objekty, u kterých nebylo možné zaměřit výšku jejich paty a tím stanovit jejich relativní výšku, byla změřena nejvyšší nadmořská výška objektu, která je rozhodující pro posouzení průniku objektu do OP letiště. Překážky jsou zejména stromy, cesty a železnice.

Seznam překážek v OP s výškovým omezením

Překážka č.	Zeměpisné souřadnice WGS 84		Výška		Výška nad OP [m]	druh OP*	Popis
	severní šířka	východní délka	relat. [m]	absolut. [m n. m.]			
1	49°48'31,75''	15°12'15,20''	15,20	510,15	13,3	pp, vp, vv	cesta
2	49°48'24,57''	15°12'15,42''	15,40	514,75	8	pp	cesta
3	49°48'20,20''	15°12'24,82''	14,99	514,59	4,3	vp	cesta
4	49°48'27,85''	15°12'16,37''	21,71	517,29	16,4	vp	řada stromů
6	49°48'19,79''	15°12'28,89''	21,31	519,84	8	vp	strom
7	49°48'17,25''	15°12'26,25''	21,21	523,14	9,6	vp	strom
8	49°48'15,66''	15°12'29,26''	22,40	525,57	9,8	vp	stromy
9	49°48'15,43''	15°12'28,50''	24,81	528,35	12,5	vp	stromy
10	49°48'10,71''	15°12'22,95''	15,14	522,29	3,6	vp	cesta
11	49°48'40,91''	15°13'33,53''	33,53	536,48	5,5	vv	Dlouhé paseky
12	49°48'07,51''	15°12'45,61''	29,12	540,85	12,9	vv, vp, kp	Radvančický les
13	49°48'01,65''	15°12'28,30''	33,81	539,59	10,9	vv, vp	Víko
15	49°47'50,18''	15°11'22,73''	21,90	540,90	11,9	vv	Na Vrchu
16	49°48'15,13''	15°10'59,99''	9,85	543,90	12,9	vv	alej
17	49°48'14,70''	15°10'59,26''	4,71	537,90	6,9	vv	Silnice II/126
19	49°48'28,24''	15°11'04,14''	15,59	542,70	11,7	vv	obytná oblast
20	49°48'27,77''	15°11'07,22''	10,39	537,56	6,6	vv	stavba
22	49°48'28,32''	15°11'12,27''	11,13	535,02	4	vv	stavba
23	49°48'42,86''	15°11'13,05''	34,40	532,20	1,2	vv	zahrada
24	49°48'43,13''	15°10'57,37''	32,14	536,13	5,1	vv	věž kostela
25	49°49'02,68''	15°11'48,73''	14,04	487,55	1,1	pp	strom
26	49°49'06,33''	15°11'51,5''	5,34	476,26	0,6	vp	železniční stožár
27	49°49'06,10''	15°11'50,52''	15,37	486,53	10,9	pp, vp	koleje
28	49°49'05,44''	15°11'50,63''	15,11	486,63	11,7	pp, vp	silnice II/126
29	49°49'05,46''	15°12'00,26''	15,05	486,36	12	vv, vp	cesta
30	49°49'17,99''	15°11'53,56''	24,67	490,66	4,8	vp	stromy

31	49°49'22,1''	15°11'52,80''	26,04	498,13	8,3	vp	hranice lesa
32	49°49'30,76''	15°11'24,54''	25,10	506,49	0,6	vp	hranice lesa
33	49°49'35,25''	15°10'18,50''	37,04	540,29	2	kp	U Rápošova
34	49°48'20,19''	15°11'06,72''	21,70	562,90	31,9	vv	stožár
35	49°48'20,84''	15°11'08,83''	28,51	568,03		37	vv
36	49°48'20,51''	15°11'09,97''	17,06	556,45	25,5	vv	stožár
37	49°48'16,24''	15°12'22,92''	12,12	517,59	4,1	vp	dům

*druhy OP: pp - přechodové plochy, vv - vnitřní vodorovné plochy, kp - kuželové plochy, vp – vzletové a přibližovací plochy

3) OP s omezením staveb vzdušných vedení VN a VVN

V tomto OP se nachází trasa jak vzdušného vedení VVN, tak i trasy VN. Vedení VN a VVN se nachází severně od letiště (v prostoru před prahem 15) a západně od letiště. Dále OP protíná vedení od jihu na východ. Všechny trasy vzdušných vedení VN a VVN (v rozsahu OP) jsou zakresleny v **příloze B4**.

4) OP vnitřní ornitologické

Ve vnitřním ornitologickém OP se v době zpracování dokumentace nacházela ve směru osy dráhy cca 500 m před THR RWY 15 vodní plocha Starý rybník s výměrou 75 272 m². Dále se JV směrem cca 300 m před THR RWY 33 nacházela soustava rybníků o celkové výměře 56 609 m², viz příloha B1.

Článek II.

Odůvodnění

Úřad na základě podnětu provozovatele letiště Zbraslavice, kterým je Aeroklub Zbraslavice z.s., č.p. 252, 285 21 Zbraslavice, IČO: 14802902, na zřízení ochranných pásem letiště Zbraslavice a ve smyslu ustanovení § 37 zákona o civilním letectví, zahájil z moci úřední příslušné kroky ke zřízení ochranných pásem formou předepsanou v ustanovení § 37 zákona o civilním letectví a postupem podle části šesté správního řádu.

Ochranná pásma zajišťují bezpečnost leteckého provozu, spolehlivou funkci leteckých staveb a jejich výhledový rozvoj. V případě souběhu ochranných pásem podle účelu různých druhů leteckých staveb se uplatní přísnější omezení.

Úřad přezkoumal Dokumentaci ochranných pásem letiště Zbraslavice postupem podle hlavy 11 leteckého předpisu L14 a shledal, že dokumentace je úplná a zcela v souladu s požadavky uvedenými v tomto předpisu. Dokumentace ochranných pásem tvoří podklad pro umístování staveb a pro ochranu důležitých záměů v území.

Zřízením ochranných pásem se vytvářejí omezující opatření v území, která nemají vliv na krajinný ráz dotčené lokality a nevyžadují další opatření v území.

Ve smyslu ustanovení § 40 zákona o civilním letectví lze v ochranných pásmech leteckých staveb zřizovat zařízení a provádět činnosti jen se souhlasem Úřadu. Úřad souhlas udělí, nebude-li zařízení nebo činnost bránit leteckému provozu ani ohrožovat jeho bezpečnost a nepůjde-li o objekt vyžadující ochranu před hlukem. V případě objektu vyžadujícího ochranu před hlukem, který nebrání leteckému provozu ani neohrožuje jeho bezpečnost, je souhlas Úřadu dále podmíněn souhlasným závazným stanoviskem místně příslušného dotčeného orgánu na úseku ochrany veřejného zdraví.

Zřízení ochranných pásem leteckých staveb, mezi které patří i letiště Zbraslavice, vyplývá z požadavku ustanovení § 37 zákona o civilním letectví; minimální parametry jednotlivých druhů ochranných pásem vázané na stávající dráhový systém letiště, zejména pak na kódové číslo dráhy určené pro vzlety a přistání letadel a na její provozní statut jsou jednoznačně stanoveny v hlavě 11 leteckého předpisu L14. Od těchto parametrů se nelze odchýlit.

Závaznost leteckého předpisu L14 vyplývá ze skutečnosti, že Česká republika podepsala mezinárodní smlouvu „Úmluva o mezinárodním civilním letectví („též známá jako Chicagská úmluva“)" ze dne

7. prosince 1944 a tato smlouva se publikací ve Sbírce zákonů pod č. 147/1947 Sb. stala součástí právního řádu České republiky. K této mezinárodní úmluvě je připojeno 19 příloh, tzv. *annexů*, v řadě Annex 1 až Annex 19, v České republice publikovány jako letecké předpisy L1 až L19. Tyto předpisy definují mezinárodní standardy civilního leteckého provozu a jsou pro státy, které k Úmluvě o mezinárodním civilním letectví přistoupily, závazné. Letecký předpis L14 byl zveřejněn Ministerstvem dopravy ČR pod č.j. **641/2009-220-SP/4** (aktuální znění ze dne 8. 11. 2018).

Závaznost leteckých předpisů, tedy i předpisu L14, je podpořena ustanoveními § 96 a § 102 zákona o civilním letectví. Jedná se o závazné letecké předpisy, které jsou v souladu s mezinárodními smlouvami, které jsou součástí právního řádu České republiky a jsou vydávány Mezinárodní organizací pro civilní letectví (ICAO), a to ve znění přijatém Českou republikou.

Zřízení ochranných pásem letišť obecně je jedním ze základních požadavků bezpečnosti civilního i vojenského leteckého provozu, přičemž bezpečnost leteckého provozu je zcela nepochybně veřejným zájmem.

Podle ustanovení § 37 odst. 1 zákona o civilním letectví projedná Úřad návrh opatření obecné povahy ke zřízení ochranných pásem s místně příslušným orgánem územního plánování.

Návrh opatření obecné povahy ke zřízení ochranných pásem letiště Zbraslavice včetně grafických příloh byl ještě před jeho zveřejněním v souladu s ustanovením § 37 odst. 1 zákona o civilním letectví projednán s dotčeným orgánem územního plánování, jímž je Městský úřad Kutná Hora, Odbor regionálního rozvoje a územního plánování, který dne 23. 09. 2020 doručil prostřednictvím datové schránky Úřadu písemné stanovisko k návrhu opatření obecné povahy.

Znění stanoviska:

MĚSTO KUTNÁ HORA

Havlíčkovo nám. 552, 284 01 Kutná Hora, IČ: 00236195

odbor regionálního rozvoje a územního plánování

sídlo odboru: Václavské náměstí 182, Kutná Hora

tel.: 327 710 220, fax: 327 710 202, IDDS: b65bfx3

e-mail: rozvoj@kutnahora.cz, www.mu.kutnahora.cz

Váš dopis č.j.: 10254-20-701

Ze dne: 10. 9. 2020

Naše č.j.: MKH/112082/2020

Vyřizuje: Ing. Kapička

Tel.: 327 710 214

E-mail: rozvoj@mu.kutnahora.cz

Datum: 22. 9. 2020

Adresát: ÚŘAD PRO CIVILNÍ LETECTVÍ

Letecký stavební úřad

Tomáš Klabzuba

odborný referent

K letišti 1149/23

160 08 Praha 6

Sdělení k aktualizaci ochranných pásem leteckých staveb – letiště Zbraslavice LKZB.

Odbor regionálního rozvoje a územního plánování Městského úřadu Kutná Hora, úřad územního plánování ve smyslu zákona č.183/2006 Sb., o územním plánování a stavebním řádu v platném znění, vydává vyjádření k projednávanému opatření obecné povahy, kterým jsou aktualizována ochranná pásma letiště Zbraslavice. Vyjádření na základě územně plánovacích podkladů a územně plánovací dokumentace. Informace se vydává na základě žádosti Úřadu pro civilní letectví, letecký stavební úřad, předkladatele návrhu ochranných pásem.

Platný Územní plán obce Zbraslavice, vydaný opatřením obecné povahy č.j. 223/2020/ZBRA s účinností ode dne 2.4.2020 a obecně závazná vyhláška o závazných částech Územního plánu obce Zbraslavice, která stanovuje pro funkční typy ploch platné regulativy má pro veřejné vnitrostátní letiště Zbraslavice, na východním okraji území, stanovena ochranná pásma (OP užšího okolí letiště, OP areálu letiště, OP se zákazem staveb a OP s výškovým omezením staveb), která byla stanovena rozhodnutím ze dne 27.12.1962. V těchto pásmech je činnost a stavba možná pouze po souhlasu příslušných dotčených orgánů. Stanoveno je i ochranné pásmo s omezením staveb vzdušných vedení

VN a VNN a také ornitologické pásmo. Plocha letiště je stabilizovaná a rozvoj bude možný pouze ve stávající ploše. Ostatní obce dotčené ochrannými pásmami nemají vydaný platný územní plán obce (Bohdaneč, Černíny), nebo dříve vydaný územní plán informace o OP letiště Zbraslavice neobsahují (Chlístovice, Slavošov, Štipoklasy).

V předloženém návrhu opatření obecné povahy se zřízením ochranných pásem sice vytvářejí omezující opatření v území, která však nemají vliv na krajinný ráz dotčené lokality v katastrálním území Zbraslavice a nevyžadují další opatření v území. Pouze budou nutné souhlasy dotčených orgánů s realizací nových staveb.

Úřad územního plánování s aktualizací ochranných pásem civilního letiště Zbraslavice, tak jak byla předložena, souhlasí. Spolu se souhlasem vás žádáme o zaslání finálního znění OOP po projednání podle ustanovení § 37 odst. 1 zákona o civilním letectví s datem účinnosti, nejlépe v digitální podobě se zákresy OP ve formátu *.shp, nebo *.dgn. Finální OP budou vložena do 5. Úplné aktualizace ÚAP – 2020 a ÚP dotčených obcí.

Ing. Vlastimil K a p i č k a
odbor regionálního rozvoje
a územního plánování

Článek III.

Vyhodnocení připomínek

Bude doplněno.

Ve smyslu ustanovení § 172 odst. 4 správního řádu se k tomuto návrhu opatření obecné povahy může kdokoli, jehož práva, povinnosti nebo zájmy mohou být opatřením obecné povahy přímo dotčeny, uplatnit u správního orgánu písemné připomínky ve lhůtě 30 dnů od jeho zveřejnění. Správní orgán je povinen se připomínkami zabývat jako podkladem pro opatření obecné povahy a vypořádat se s nimi v jeho odůvodnění.

Článek IV.

Rozhodnutí o námitkách a jejich odůvodnění

Bude doplněno.

Ve smyslu ustanovení § 172 odst. 5 správního řádu vlastníci nemovitostí, jejichž práva, povinnosti nebo zájmy související s výkonem vlastnického práva mohou být opatřením obecné povahy přímo dotčeny, nebo určí-li tak správní orgán, i jiné osoby, jejichž oprávněné zájmy mohou být opatřením obecné povahy přímo dotčeny, mohou podat proti návrhu opatření obecné povahy písemně odůvodněné námitky ke správnímu orgánu ve lhůtě 30 dnů ode dne jeho zveřejnění. Zmeškání úkonu nelze prominout. O námitkách rozhoduje správní orgán, který opatření obecné povahy vydává.

Jestliže by vyřízení námítky vedlo k řešení, které přímo ovlivní oprávněné zájmy některé osoby jiným způsobem než návrh opatření obecné povahy, a není-li změna zjevně též v její prospěch, zjistí správní orgán její stanovisko. Rozhodnutí o námitkách, které musí obsahovat vlastní odůvodnění, se uvede jako součást odůvodnění opatření obecné povahy (§ 173 odst. 1 správního řádu). Proti rozhodnutí se nelze odvolat ani podat rozklad. Změna nebo zrušení pravomocného rozhodnutí o námitkách může být důvodem změny opatření obecné povahy.

Článek V.

Poučení

Ve smyslu ustanovení § 173 odst. 1 může do opatření obecné povahy a jeho odůvodnění každý nahlédnout u správního orgánu, který opatření obecné povahy vydal. Ve smyslu ustanovení § 173 odst. 2 správního řádu nelze proti opatření obecné povahy podat opravný prostředek.

Soulad opatření obecné povahy s právními předpisy lze dle ustanovení § 174 odst. 2 správního řádu posoudit v přezkumném řízení. Usnesení o zahájení přezkumného řízení lze vydat do 1 roku od účinnosti opatření. Účinky rozhodnutí v přezkumném řízení nastávají ode dne jeho právní moci.

Článek VI.

Účinnost

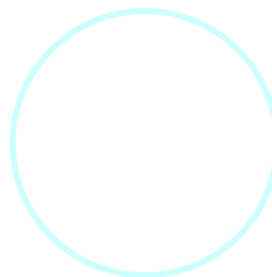
Toto opatření obecné povahy nabývá účinnost patnáctým dnem po dni vyvěšení veřejné vyhlášky (§ 173 odst. 1 správního řádu). Doba platnosti ochranného pásma je spojena s existencí letecké stavby nebo realizovaného zařízení, jeho platnost nelze jinak omezit.

Nabytím účinnosti tohoto opatření obecné povahy zanikají předchozí OP zřízená kolem letiště Zbraslavice podle ustanovení § 37 odst. 1 zákona o civilním letectví nebo dle právní úpravy účinné do 1. 1. 2010, neboť se i tato OP považují ve smyslu ustanovení v čl. II. odst. 6 zákona č. 301/2009 Sb., kterým se měnil mj. zákon o civilním letectví (dále jen „novela“), nabytím účinnosti novely za ochranná pásma zřízená opatřením obecné povahy podle § 37 odst. 1 zákona o civilním letectví ve znění účinném ode dne nabytí účinnosti novely.

Seznam příloh:

1. Ochranná pásma B1.pdf
2. OP s výškovým omezením staveb a výškové překážky B2.pdf
3. OP s omezením staveb vzdušných vedení VN a VVN B4.pdf

Kompletní dokumentace je k nahlédnutí na Úřadu pro civilní letectví, leteckém stavebním úřadu.



.....

Ing. Jiří Kříž
úředně pověřená osoba
Letecký stavební úřad

otisk úředního razítka

Vyvěšeno dne: 04. 11. 2020

Svěšeno dne: 19. 11. 2020

Obdrží:

Provozovatel:

Aeroklub Zbraslavice z.s. (IDDS: ye4rzts)

Ostatní (veřejnou vyhláškou vyvěšením na úřední desce po dobu 15 dnů):

Orgány územního plánování a stavebního řádu:

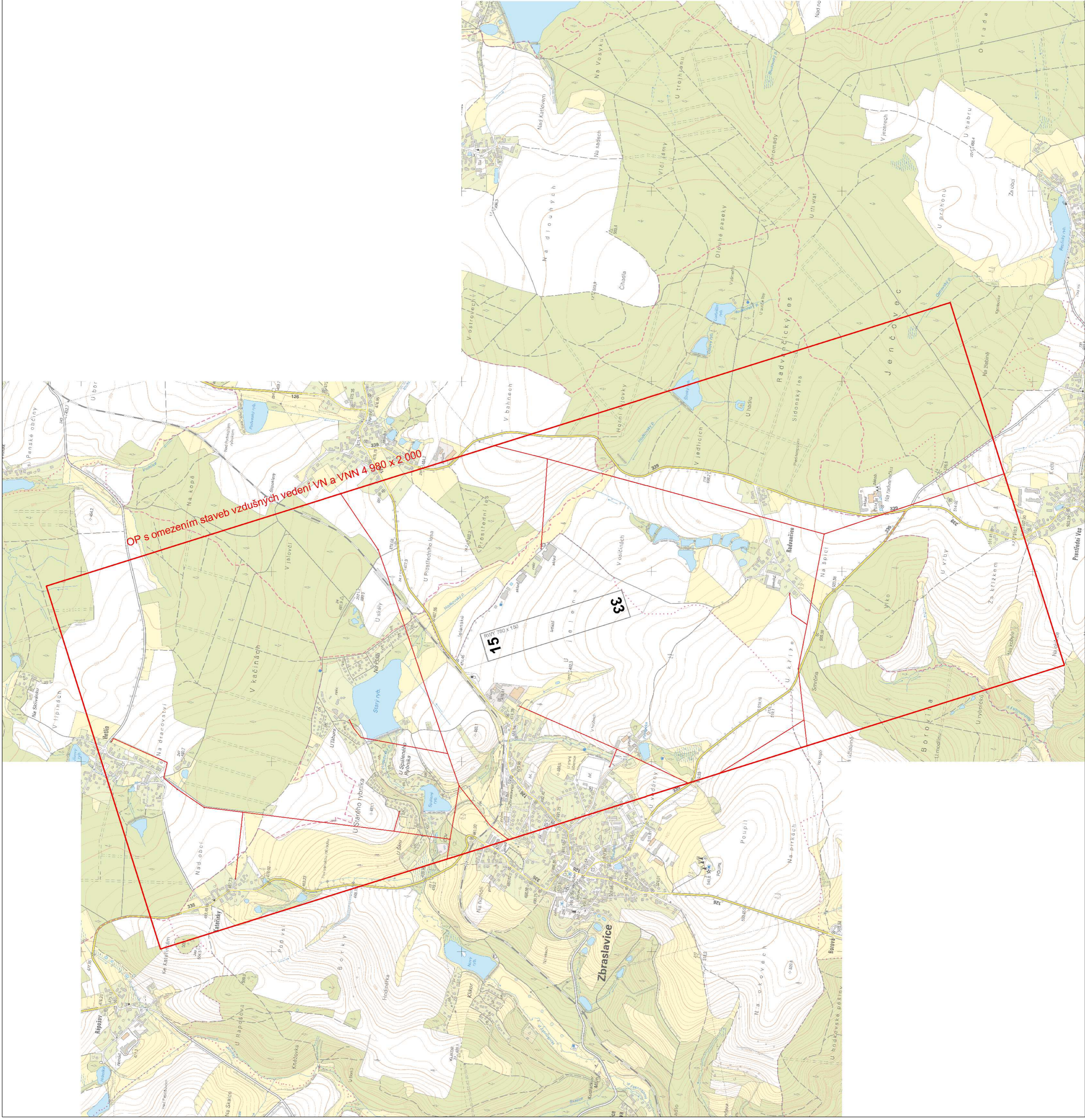
- Městský úřad Kutná Hora, Odbor regionálního rozvoje a územního plánování (IDDS: b65bfx3)

Zřizovatel:

Úřad pro civilní letectví (IDDS: v8gaaz5)

Dotčená města, městské části a obce:

- Bludov (IDDS: cfvaj5b)
- Bohdaneč (IDDS: xxdbffn)
- Černíny (IDDS: 7iebgg5)
- Chlístovice (IDDS: pdkbxsm)
- Kutná Hora (IDDS: b65bfx3)
- Slavošov (IDDS: 7wabiwh)
- Štipoklasy (IDDS: uiuakqg)
- Zbraslavice (IDDS: rbkb3mw)



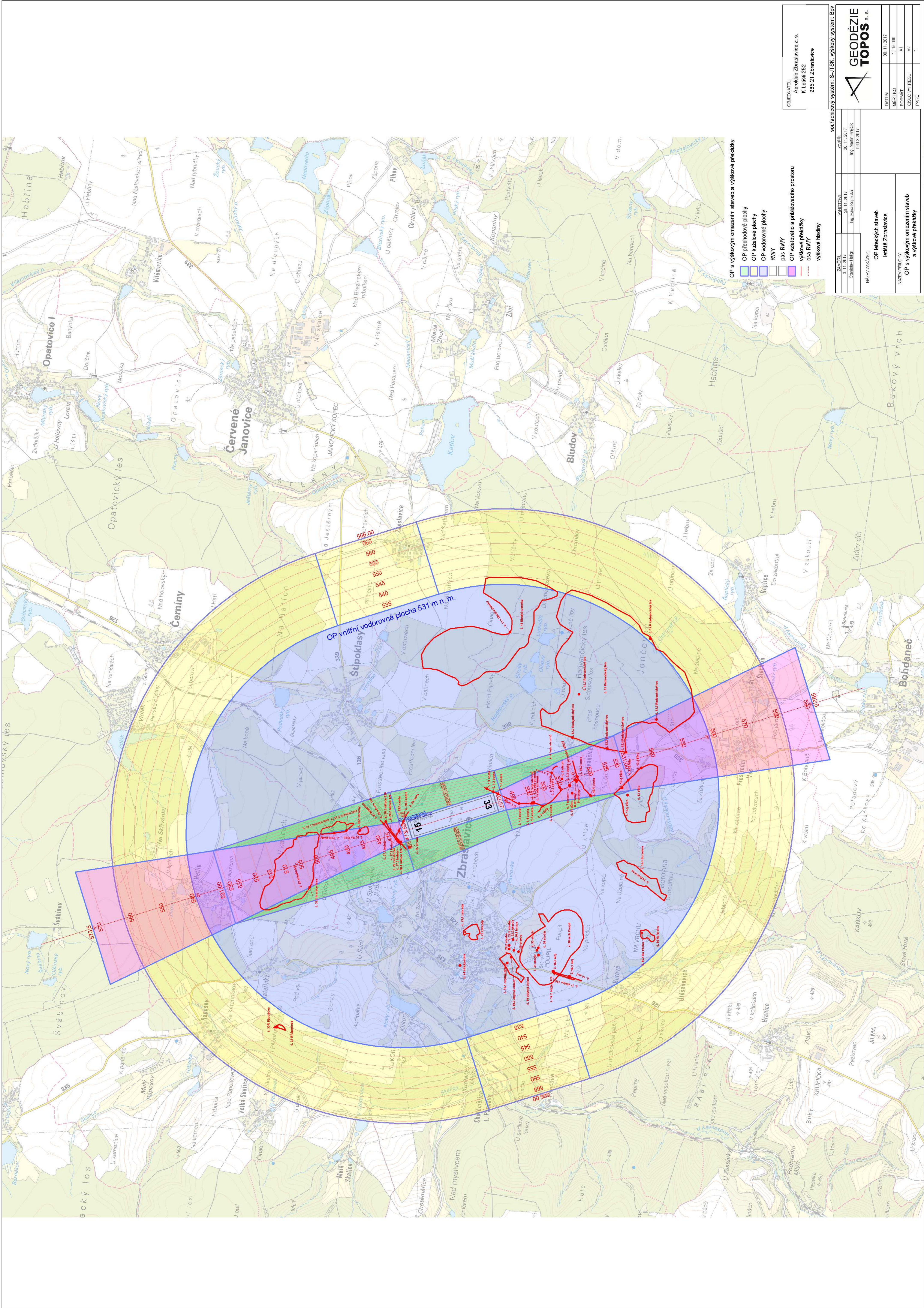
OP s omezením vzdušných vedení VN a VNN

- RWY
- vedení VN a VNN
- OP s omezením staveb vzdušných vedení VN a VNN

souřadnicový systém: S-JTSK, výškový systém: Bpv

ZÁMEŘIL 3. 11. 2017 Stanislav Hájek	VYKONAL 30. 11. 2017 Ing. Karel Čapáček	Ověřil 30. 11. 2017 Ing. Martin Krátek	
NAZEV ZÁKAZY OP leteckých staveb letiště Zbraslavice			
NAZEV PŘÍLOHY OP s omezením staveb vzdušných vedení VN a VNN			

OBECNÁ ÚŘADNA Aerodrom Zbraslavice s. Kletská 252 285 21 Zbraslavice	GEODEZIE TOPOS a. s.		
DATUM 30. 11. 2017	MĚŘITVO 1 : 10 000	FORMÁT A1	
ČÍSLO VÝKRESU B4	ČÍSLO VÝKRESU B4	STRANA 1	



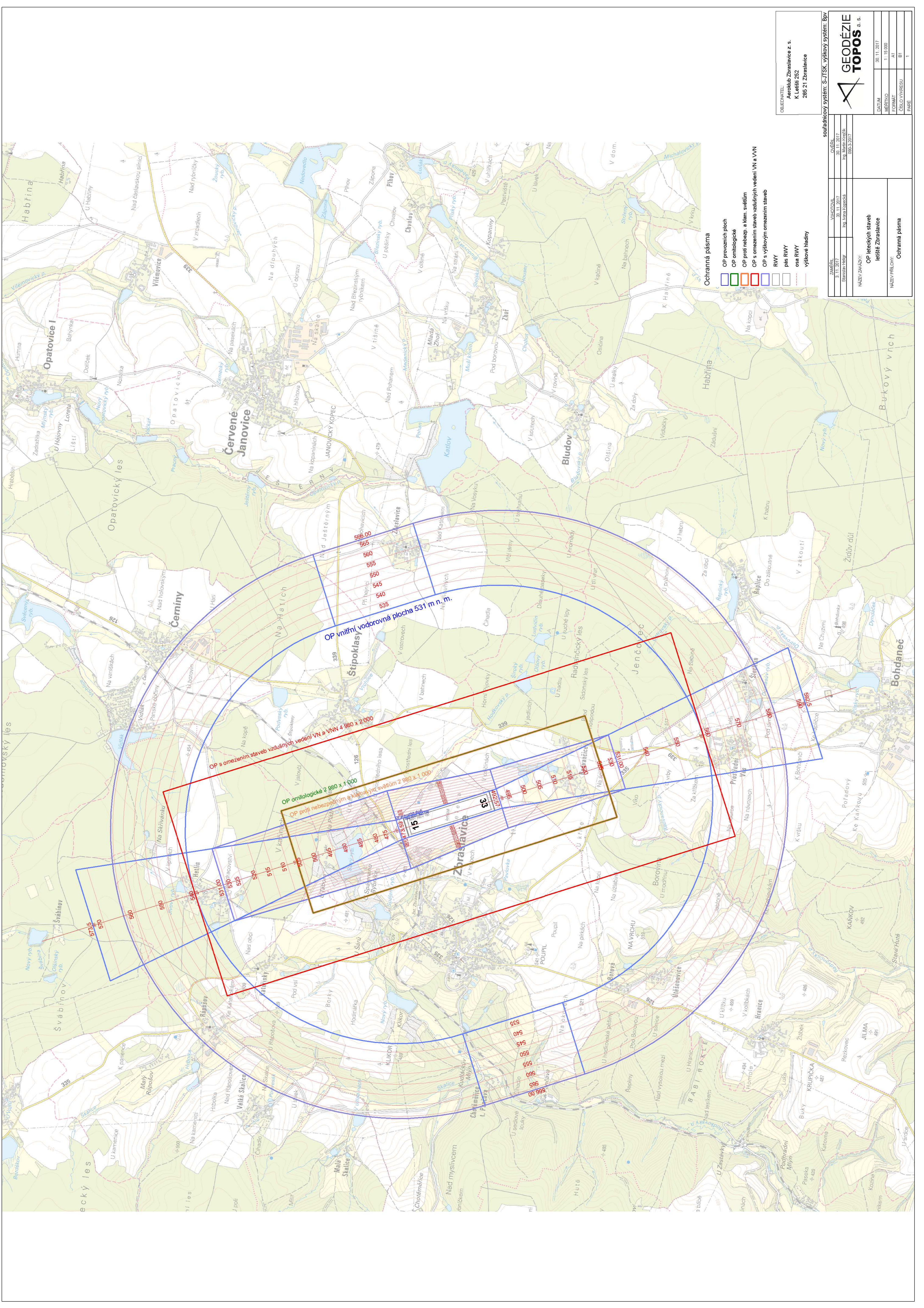
- OP s výškovým omezením staveb a výškové překážky**
- OP přechodové plochy
 - OP kulové plochy
 - OP vodoromné plochy
 - RWY
 - pas RWY
 - OP vztahová a přibližovací prostoru
 - výškové překážky
 - osa RWY
 - výškové hladiny

GEODÉZIE
TOPOS a. s.

PROJEKTANT	ZNAČKA	ČÍSLO
Aerodul Zbraslavice z. s.	3.11.2017	30.11.2017
K. Lešák 252	Ing. Martin Kopecký	Ing. Karel Kopecký
295 21 Zbraslavice		0903.2.2017
souřadnicový systém: S-JTSK, výškový systém: Bpv		

NAZEV PRŮJMU	OP s výškovým omezením staveb a výškové překážky
ČÍSLO VÝKRESU	0903.2.2017
FORMÁT	A1
MĚŘITKO	1:15 000
STAVBA	AT
PLÁN	B2
PRŮJEM	1

OP letišť staveb	
letišť Zbraslavice	
NAZEV PRŮJMU	OP s výškovým omezením staveb a výškové překážky
ČÍSLO VÝKRESU	0903.2.2017
FORMÁT	A1
MĚŘITKO	1:15 000
STAVBA	AT
PLÁN	B2
PRŮJEM	1



- Ochranná pásma**
- OP provozních ploch
 - OP ornitologické
 - OP proti nebezpeč. a klam. světlem
 - OP s omezením staveb vzdušných vedení VN a VVN
 - OP s výškovým omezením staveb
 - RWY
 - pas RWY
 - osa RWY
 - výškové hladiny

GEODÉZIE
TOPOS a. s.

GEODÉZIE	AERODROM ZBRASLAVICE Z. S. K Letišti 252 285 21 Zbraslavice
DOKUMENTACE ZÁMĚR STAVBY STAVBY STAVBY	Ověření 30.11.2017 Ing. Martin GURKA Ing. Zdeněk ŠERŠEK 000.3.2017
NAZEV ZÁKAZNÍK OP letištních staveb letiště Zbraslavice	DATUM 30.11.2017
NAZEV PRŮJEDY Ochranná pásma	MĚŘITKO 1:15 000
	FORMÁT A1
	ČÍSLO VÝKRESU B1
	STRANA 1

sofwarový systém: S-JTSK, výškový systém: Bpv