

# KAPLIČKY NA STŘÍBRNÉ STEZCE

## DUCHOVNÍ ODKAZ DROBNÝCH PAMÁTEK



### Sousoší Panny Marie s anděly

Panna Marie bývá nazývána Královnou andělů. Původní význam hebrejského pojmu, který řečtina překládá slovem anděl, je „posel“. Pozdní židovství – a následně i křesťanství – tento pojem používá k označení bytosti duchovního řádu, která slouží jako prostředník mezi Bohem a člověkem.



### Socha Panny Marie

Panna Marie je matkou Ježíše Krista. Byla to obyčejná židovská dívka, která bydlela v Nazaretě s rodiči (Jáchymem a Annou) a byla zasnoubena s tesařem Josefem z téhož městečka. Ve své pokoře a připravenosti vždy hledat a plnit Boží vůli se stala největší sveticí a vzorem pro všechny křesťany.



### Socha vzkříšeného Krista

To, že Ježíš Kristus vstal z mrtvých, je základním prvkem křesťanské víry. Na jeho smrti a vzkříšení se jasně ukázalo, že Bůh a jeho láska jsou mocnější než veškeré zlo. Smrt tak nemusí mít poslední slovo. Kristovo vzkříšení je počátkem a zárukou vzkříšení každého člověka přivtěleného ke Kristu.



### Ukřižovaný Kristus

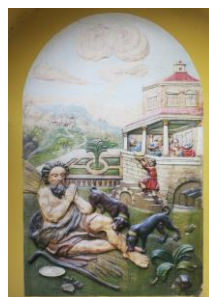
Ukřižování Ježíše Krista je událostí z počátku našeho letopočtu, kdy byl Ježíš z Nazareta pověšen a přibit na kříž, na kterém také zemřel. Křesťané věří, že smrt přemohl a dal tak naději na věčný život každému člověku.

Ježíšovo ukřižování a posmrtné vzkříšení jsou proto nejdůležitějšími událostmi celých dějin křesťanství. Připomínáme si je každoročně zejména na Velký pátek a Velikonoční neděli.



### Obraz Svaté rodiny

Svatou rodinou je v křesťanství myšleno společenství Ježíše, jeho matky Marie a pěstouna Josefa. Svatá rodina je pro všechny křesťanské rodiny vzorem lásky a jednoty.



### Obraz sv. Lazara

Lazar byl Ježíšův přítel, který žil v Betánii nedaleko Jeruzaléma. Lazar v posledním roce Ježíšova působení onemocněl, Ježíš však nespěchal, aby ho uzdravil, a přišel k němu až několik dnů po jeho smrti. Lazarovo tělo již začínalo jevit známky rozkladu, ale Ježíš ho přesto vzkřísil a ukázal tak, že je mocnější než smrt. Lazar pak žil ve věrné službě Bohu.



### Kříž jako symbol

Kříž je bezesporu jedním z nejstarších a nejnámějších symbolů, který užívá celá řada náboženství. V křesťanství se kříž stal symbolem Kristova vítězství nad smrtí. Dvě ramena kříže pomyslně vyjadřují i průnik nebeského a pozemského bytí.



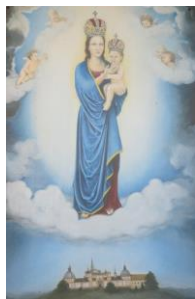
### Ukřižovaný Kristus

Křesťané věří, že Ježíš Kristus zemřel za každého člověka. Ježíšův spásný čin spočívá v tom, že na sebe vzal a prožil všechny důsledky našeho sobeckého a zlého jednání (hříchu): Trest za hříchy dopadl na něj místo na nás. Na kříži protřpěl to, co je způsobeno hříchem: ztrátu vztahu s Bohem.



### Ukřižovaný Kristus

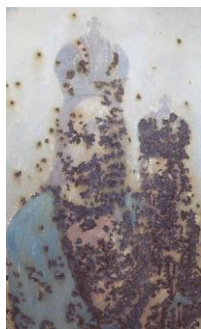
Na Velký pátek kolem poledne ukřižovali Ježíše na hoře Golgotě blízko Jeruzaléma. Kristovo umírání na kříži bylo těsně před jeho skoncem provázeno nebeskými znameními – zatměním oblohy, silným bouřkovým hromobitím a zemětřesením. Ježíš zemřel ve tři hodiny odpoledne. Večer jeho tělo sňali z kříže a uložili ho do hrobu vytesaného ve skále.



## Obraz Panny Marie Svatohorské

Poutní chrámy jsou často budovány na místech spojených s mimořádnými událostmi. Bývají vyzdobeny sochami či obrazy, jež odkazují na Pannu Marii. Je tomu tak i na Svaté Hoře u Příbrami.

Milostná soška Panny Marie byla podle legendy vyřezána prvním pražským arcibiskupem Arnoštem z Pardubic. V 17. století byla přinesena na Svatou Horu u Příbrami, kam od té doby vedou poutní cesty z celých českých zemí. Poutní cesty bývají lemovány kapličkami, které věřícím připomínají jejich cíl.



## Obraz Panny Marie

Po celá staletí jsou s postavou Panny Marie spojovány mnohé zázraky, při kterých se lidé octli v nebezpečí, ale byli na její přímělu zachráněni. Kroniky zaznamenávají na tisíce těchto zázraků: různá uzdravení, ochranu před živly, válkou nebo nemocemi.

Panna Marie nám však vyprošuje také ochranu před duchovním nebezpečím. Neustále se za nás přimlouvá a ukazuje nám cestu za Ježíšem, který nás může zachránit od všeho zlého.



## Socha sv. Vojtěcha

Svatý Vojtěch pocházel z rodu Slavníkovců sídlících na hradě Libici. Stal se druhým pražským biskupem. Dvakrát z Čech odešel a dvakrát byl papežem poslán zpět. Svůj život završil mučednickou smrtí, když hlásal

evangelium pohanům v tehdejší Prusku. Jeho ostatky jsou uloženy v pražské katedrále sv. Víta.



## Obraz Neposkrvněného Srdce Panny Marie

Srdce je nejdůležitějším orgánem v těle každé živé bytosti. U člověka symbolizuje to nejnvtřnější, co v něm je. Srdce Ježíšovy matky Marie je však navíc plné lásky k Bohu, k Božímu Synu

a také mateřské lásky k celému lidstvu. Když křesťané ve svých vyznáních a modlitbách mluví o Neposkrvněném srdci Panny Marie, prokazují tím hlubokou úctu této lásce.



## Obraz sv. Petra a Pavla

Svatý Petr je nejnámější Ježíšův apoštol. Jeho původní jméno bylo Šimon a živil se rybařením. Ježíš mu řekl: „Ty jsi Petr – Skála – a na té skále zbuduji svou církev.“ Petr se později stal hlavou církve a prvním papežem.

Svatý Pavel je zase považován za prvního velkého misionáře světa.



## Socha trpícího Krista

Ve čtvrtek před Velikonocemi Ježíš večerel se svými apoštoly a pak odešel do zahrad na Olivové hoře, kde ve smrtelné úzkosti očekával své utrpení. Byl vojáky zajat a odveden k židovským velekněžím. Ti nebyli oprávněni vyhlásit rozsudek smrti, předali ho k římskému místodržícímu Pilátovi. Ten ho odsoudil k smrti na kříži.



## Reliéf Panny Marie s dítětem

Maria počala z Ducha svatého a Bůh Syn se v ní navždy stal člověkem. Stala se tak Matkou Boží. Titul Matka Boží byl prohlášen za pravověrný koncilem v Efezu v 5. století, a stal se tak prvním ze čtyř církevních dogmat vztahujících se k Panně Marii.



## Socha sv. Jana Křtitele

Jan Křtitel patří mezi nejvýznamnější křesťanské svaté. Je považován za posledního v řadě starozákonních proroků a za prvního ze světců Nového zákona. Je označován za předchůdce

Krista. Předpověděl příchod Mesiáše a poznal, že Mesiášem je Ježíš. Vyzýval lidi k obrácení a k životu v pravdě: Troufl si takto oslovit i samotného krále Heroda. Za pravdu nakonec položil svůj život.



## Obraz sv. Marie Magdalény

Jedna z žen, které doprovázely Ježíše z Nazareta zejména v závěru jeho pozemského života. Marie Magdaléna je obrazem zdánlivě ztraceného člověka, který skrze Ježíše došel k naplnění láskou. V této lásce se pak setkává se zmrtvýchvstalým Kristem: Marie byla první, kdo s Kristem hovořil po jeho vzkříšení.