

### 3 ROZVOJOVÉ PROJEKTY

Jméno Kutná Hora je spjato se středověkou slávou, kterou městu přineslo přírodní stříbrné bohatství. K objevu, který vedl ve 13. století ke vzniku pozdějšího města, došlo v přírodní scénérii kutnohorské kotliny, která silně ovlivnila budoucí vývoj města. Z hlediska urbanismu současného města nehraje podrobný popis jeho historie roli. V průběhu 600 let, až do 19. století město fakticky žilo uvnitř hradeb, vybudovaných na začátku 14. století. To dalo historickému jádru jeho charakter, vrstevnatost jednotlivých historických období, přirozené nahrazování a doplňování nepotřebného potřebným, starého novým. Řada významných staveb, které jsou zároveň milníky ve vývoji města, tvoří pevný řád v jeho obrazu. Od něj se odvíjí stavební vývoj, v něm probíhají veškeré společenské a kulturní změny. Zlomovým obdobím vývoje Kutné Hory k současnému městu bylo 19. století. Zboření hradeb a bran, pevně svírajících život města, znamenalo překročení hranic. Během 20. století došlo ke zvýšení počtu obyvatel a k rozsáhlé suburbánní zástavbě. Současně se ale město vzdálilo svému přirozenému centru, bez zachování těsnějších vazeb. V meziválečném období se podařilo mimo jádro města vybudovat několik společenských a vzdělávacích institucí. Ty dávají svou funkcí a měřítkem nově zastavovaným územím řád, jsou veřejnými prostory, propisujícími se pozitivně do tváře města. Potřeba nových bytů vedla v poválečném období k rozsáhlé, monofunkční výstavbě. Se zvětšující se vzdáleností od centra stoupala hustota osídlení, zvětšovala se zastavěná plocha. Plochy výroby a průmyslu, obepínající město, narušily historické vazby s krajinou. To vše mělo vliv na potřebnou infrastrukturu, zejména na dopravu. Ta, nikoliv už veřejné prostory a potřebné městotvorné stavby, formovala urbanismus konce 20. století. Současnost přináší možnost nového pohledu na urbanismus, architekturu.



Město velikosti a kompaktnosti Kutné Hory nepotřebuje převratné urbanistické strategie. Nemá pro ně ani finanční ani společenský potenciál. Městská struktura je dána a zásadním způsobem se měnit nebude. Je třeba ji pružně regulovat a vstupovat do ní přiměřenými počiny – městskými projekty. Ty reagují na aktuální potřeby města vyplývající z překotné výstavby posledních 50 let, na absenci mísení funkcí a zejména na nové podněty v chápání veřejného prostoru. Město už není neměnnou modernistickou skladbou funkčních zón. Každá jeho část je dnes v podstatě vším, co si můžeme představit, vším, co chceme.

Představované městské projekty přiměřeně (místu a účelu) doplňují a upřesňují racionální a schematické strategie územního plánu. Svou podstatou ovlivňují rozvoj a život lokality, do které jsou situovány. Přinášejí nové impulzy a možnosti, jež jsou nezávislé a přesahují samotné stavby. Vytvářejí nové nebo obnovují zprátrhané vazby v rámci místa. Některé zásadní projekty hledají vztah mezi historickou částí města a „novým“ městem. Tedy mezi historicky daným společenským a kulturním centrem a mezi novodobým těžištěm bydlení a obchodu.

Mezi zásadní městské projekty patří nová Městská knihovna. Knihovna je maximálně otevřenou společenskou institucí, jednou z nejvýznamnějších, která kulturní společnost reprezentuje. Umístění na stávající autobusové nádraží ji povyšuje na spojnicí mezi historickým jádrem města a jeho nejobydlenějšími čtvrtěmi. Dnes dopravou znehodnocená lokalita umožňuje kromě návštěvy knihovny další činnosti a záměry (svou dostupností, kapacitou) a zároveň je iniciuje (koncentrací obyvatel, polohou).

Projekt dostavby sportovně rekreačního areálu Klimeška nabízí volnočasové aktivity v sousedství historického jádra. Svou polohou umožňuje propojení s kulturními a společenskými akcemi odehrávajícími se právě v Městské památkové rezervaci. Záměr zahrnuje rekonstrukci zimního stadionu a letního amfiteátru. Stavby dávají místu novou kvalitu architektury a nesourodému prostředí jasnou identitu. Areál je doplněn o návrh víceúčelové sportovní haly.

Hledáním prostoru pro volnočasové aktivity se zabývá rovněž projekt revitalizace parku pod Vlašským dvorem. Je součástí rehabilitace rozsáhlých ploch veřejné zeleně uvnitř památkové rezervace i součástí hledání nových (funkčních i fyzických) propojení s městem. Snahou je jak oživení tohoto místa, tak nastavení limitů pro konání kulturních a společenských akcí.

Jedinečným přínosem městu je využití historického objektu Jezuitské koleje Galerií středočeského kraje GASK. Monumentální barokní kolej nabízí rozsáhlou prezentaci současného umění. V návaznosti na vlastní objekt je připravena obnova kolejních zahrad, které budou reprezentativním novým veřejným prostorem uprostřed města.

Dalším zahradám kláštera řádu sv. Voršily dává novou kvalitu studie záchytného parkoviště. Dopravní stavba, umístěná mezi dvě zdi, navrácí klášteru ztracenou intimitu. Díky násypu je umožněno zahrady vnímat a užívat bez bezrušivého elementu dopravy. Nabídka volnočasových aktivit doplňuje wellness centrum v objektu bývalé octárny. Zrekonstruovaný objekt kubistické architektury oživuje historickou stavbu funkcí celoměstského významu.

Rozsahem nevelká realizace nového vstupu do stávající městské knihovny je funkčním doplněním historického objektu současným tvarem a materiálem. Zejména ale objevuje pro obyvatele a návštěvníky „zkratku“ polozapomenutým prostorem v jinak neprostupném bloku historických domů.

Na rozhraní vilové čtvrti a centra města je umístěn záměr domu s pečovatelskou službou. Ten v sobě spojuje funkci bydlení, komplexní pečovatelskou službu a nabídku služeb pro veřejnost. Dům dotváří nezastavěné území a definuje městskou ulici, dosud vymezenou pouze dopravou.

Samostatným tématem jsou projekty hledající využití a podobu veřejného prostoru v hustě obydleném sídlišti. Velkorysým gestem je přerušení frekventované ulice Jana Palacha klidovou zónou – dřevěným pódiem. Prostor, který je v současné době charakterizován automobily, rozšíří plochy před základní školou. Skloubením rozdílných funkcí na jedné ploše je využití sídlištního vnitrobloku pro podzemní parking a umístění parkové krajiny s hřišti na střeše této stavby.



rekonstrukce zimního stadionu Ivan Kroupa architekti



informační systém města\_HŠH architekti

dům Uhebná 555\_Petr Hájek architekti



bydlení a podnikání Brandlova  
Michal Šiška FA ČVUT  
atelier Ivana Kroupy



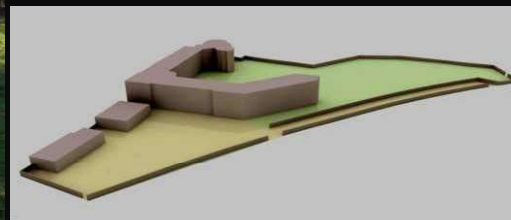
rozvojové území Lidka\_Petr Strakoš  
FA ČVUT ústav nauky o budovách 15118  
atelier Míchala Kohouta a Davida Tichého

revitalizace pivovaru Lorec

akad.arch.David Vávra



zahrada kláštera Sv.Voršily\_Petr Hájek architekti





bytový dům Malín\_Alena Šrámková architekti



amfiteátr\_Ivan Kroupa architekti



dům s pečovatelskou službou  
Jiran Kohout architekti



azylový dům\_ander  
construction architects





Park pod Vlašským dvorem  
Zahrada nad Metují



Městská knihovna\_Projektíl architekti



rozvojové území Lidka\_Studio Acht / Bouwfonds ČR





revitalizace sídliště\_under construction architects



galerie Královská Adéla Šetinová  
FA CVUT\_atelier Ivana Kroupy



vnitroblok sídliště\_Studio Acht



revitalizace sídliště\_under construction architects

dům s pečovatelskou službou  
Jiran Kohout architekti



rozvojové území Lidka\_Studio Acht / Bouwfonds ČR



bytový dům Malín  
Alena Šrámková architekti



galerie Královská\_Adéla Šetinová\_FA ČVUT\_atelier Ivana Kroupy



Park pod Vlašským dvorem  
Zahrada nad Metují