

Vyhodnocení plánu odpadového hospodářství
Města Kutná Hora
za rok 2017

dle zák. 185/2001, §44, v platném znění

Příslušný kraj: Středočeský

červenec 2018

Vyhodnocení plánu odpadového hospodářství města Kutná Hora za rok 2017
červenec 2018

Vypracoval: Odpadová poradenská s.r.o., Osadní 26, 170 00 Praha 7

Tým zpracovatele: Ing. Petra Novotná, Ing. Andrea Kolářková

Kontakt: info@ingpavelnovak.cz, tel. 220 800 740, mob. 603 161 021

Souhrn

Vyhodnocení plánu odpadového hospodářství (dále jen „POH“) město zpracovává jako původce odpadů na základě ustanovení § 44 zákona č. 185/2001 Sb., o odpadech. Vyhodnocení POH města musí být v souladu se závaznou částí POH Středočeského kraje.

Hlavní cíle POH Středočeského kraje se soustředí na snížení skládkování a zvýšení využívání odpadů, ale také na předcházení vzniku odpadů. Město Kutná Hora prozatím neplní cíl připravit k opětovnému využití/recyklaci alespoň 50 % papíru, skla, plastů a kovů z komunálních odpadů — v roce 2017 využití na úrovni 31 % (zhoršení oproti r. 2016 z 32 %). Nový cíl využívat směsné komunální odpady (zejména energeticky) město Kutná Hora za rok 2017 neplnilo — směsné komunální odpady jsou skládkovány. Využívání směsných komunálních odpadů by pomohlo také ke splnění požadavku na snížení skládkování biologicky rozložitelných komunálních odpadů (dále jen „BRKO“) do roku 2020 — v r. 2017 skládkovalo město Kutná Hora přibližně 172 kg BRKO na obyvatele a je zde ještě velký prostor pro zlepšení v dalších letech.

Odpadové hospodářství města Kutná Hora tak není plně v souladu s hlavními cíli POH Středočeského kraje. Na úroveň plnění cílů POH Středočeského kraje ve městě Kutná Hora má zásadní vliv systém shromažďování papíru, plastů a skla, důsledné vyřizování využitelných složek na sběrném dvoře, celkově dobrá dostupnost služeb sběrného dvora i nádob pro oddělené shromažďování odpadů. Město Kutná Hora podporuje předcházení odpadů ekologickou výchovou a informováním obyvatel prostřednictvím regionálního tisku a místního rozhlasu, který informuje o svozu.

Pro naplnění dlouhodobých cílů právní úpravy ČR a EU, zejména požadavku na výrazné snížení množství BRKO do roku 2020, ukončení skládkování směsných komunálních odpadů od r. 2024 a zajištění požadovaného podílu využitých odpadů, bude i v příštích letech nutné uskutečňovat potřebná opatření v rozvoji OH města. Zejména je žádoucí nadále udržovat a rozšiřovat systém odděleného sběru a zaměřit se na zvýšení účinnosti separace. Oddělený sběr u papíru a plastu je nutno podporovat informační kampaní a komunikací s veřejností. Tříděný sběr plastu bude nutné krom komunikace s veřejností podpořit i doplněním nádob, jelikož zde je kapacita sběrného systému plně využita. Celkově je důležité se zaměřit na větší informovanost obyvatel a výchovu mládeže. Rovněž je nutné zajistit do budoucna využití všech produkovaných směsných komunálních odpadů.

Obsah

1. ÚVOD.....	1
1.1. Obecná ustanovení	1
1.2. Základní údaje	1
1.2.1. Kontaktní údaje.....	1
1.2.2. Statistické údaje	1
2. ANALYTICKÁ ČÁST.....	3
2.1. Posouzení druhů, množství a zdroje vznikajících komunálních a jiných odpadů.....	3
2.1.1. Přehled druhů a kategorií produkovaných odpadů.....	3
2.2. Vyhodnocení stávajících obecních systémů sběru a nakládání s KO	15
2.2.1. Způsoby nakládání s odpady.....	15
2.2.2. Podíl využitých KO a skládkování BRKO.....	18
3. VÝVOJ UKAZATELŮ POH.....	19
4. VÝVOJ REALIZACE OPATŘENÍ A REALIZAČNÍ PROGRAM.....	23
Použité zdroje a literatura.....	37

Seznam grafů

Graf č. 1: Celková produkce komunálních odpadů	10
Graf č. 2: Produkce SKO a objemného odpadu	11
Graf č. 3a: Separovaný sběr — vybrané druhy tříděných odpadů.....	12
Graf č. 3b: Separovaný sběr — bez výkupen.....	12
Graf č. 4: Produkce tříděného bioodpadu.....	13
Graf č. 5: Produkce komunálních NO (bez ZPOV)	14
Graf č. 6: Produkce výrobků podléhajících zpětnému odběru	14
Graf č. 7: Využití a odstranění vybraných skupiny odpadů	16

Seznam tabulek

Tab. č. 1a: Vývoj počtu obyvatel	1
Tab. č. 1b: Obyvatelé dle obydlených domů.....	2
Tab. č. 2a: Celková produkce odpadů (bez ZPOV).	4
Tab. č. 2b: Zpětný odběr.....	6
Tab. č. 2c: Celková produkce bioodpadů podle způsobu shromažďování.....	7
Tab. č. 3: Měrná produkce vybraných druhů a skupin odpadů.	7
Tab. č. 4: Způsob nakládání s odpady v roce 2017	17
Tab. č. 5: Účinnost separace využitelných složek ze SKO v roce 2017.....	18
Tab. č. 6: Plnění cílů Závazné části v letech plánovaného období	19
Tab. č. 7: Plnění cílů v návaznosti na opatření a indikátory cílů a realizační program	23

1. ÚVOD

1.1. Obecná ustanovení

Vyhodnocení POH města Kutná Hora je zpracováno podle § 44 odst. 11 zák. č. 185/2001 Sb., o odpadech, v platném znění, s přihlédnutím ke znění Metodického návodu (viz literatura) a vychází z analýzy vývoje OH na území města Kutná Hora za rok 2017.

Účelem vyhodnocení POH města je:

- vyhodnotit vývoj OH města v předchozím období a porovnat dosažené parametry OH s cíli POH města;
- vyhodnotit účinnost opatření a činností realizovaných v uplynulém období pro plnění cílů POH města a navrhnout podrobný program činností v OH na nejbližší období.

1.2. Základní údaje

1.2.1. Kontaktní údaje

Název města:	Kutná Hora
IČ:	002 36 195
Kontaktní poštovní adresa:	Havlíčkovo náměstí 552/1, 284 01 Kutná Hora
Oficiální web:	http://mu.kutnahora.cz/mu
Telefon; e-mail:	327 710 187, hladikova@mu.kutnahora.cz
Starosta:	Ing. Josef Viktora
Odpovědný za OH:	Kateřina Hladíková

1.2.2. Statistické údaje

Kraj: Středočeský
ZÚJ: 533955
Statut: Město
Počet částí: 12

Tab. č. 1a: Vývoj počtu obyvatel.

Období	Počet obyvatel
Rok 2011:	20 604
Rok 2012:	20 470
Rok 2013:	20 349
Rok 2014:	20 335
Rok 2015:	20 341

Období	Počet obyvatel
Rok 2016:	20 405
Rok 2017 (poslední hodnocený rok):	20 536
Rok 2016 (rok zpracování POH):	20 410
Výhled na konci plánovan. období (2021):	20 349

Zdroj: ČSÚ (rok 2021 odhad dle trendu posledních let)

Tab. č. 1b: Obyvatelé dle obydlených domů.

Druh budovy	Rok 2011	Rok 2017*)	Rok 2021†)
Celkem, z toho	19 870	20 536	20 349
– v rodinných domech	8 726	9 018	8 936
Podíl obyvatel v rodinných domech [%]	44	44	44

*) Poslední hodnocený rok. — †) Poslední rok plánovaného období.

Zdroj: ČSÚ

2. ANALYTICKÁ ČÁST

2.1. Posouzení druhů, množství a zdroje vznikajících komunálních a jiných odpadů

2.1.1. Přehled druhů a kategorií produkovaných odpadů

Přehled je převzatý z evidence odpadů města, z evidence oprávněných osob (odpady předávané občany města mimo systém OH města) a jiných zdrojů a je uváděn formou vstupní tabulky. Identifikace trendů v datech a jejich dynamiky je prezentována graficky.

Pro zpracování vyhodnocení POH města Kutná Hora byla využita data z evidence odpadů (podle zák. o odpadech a vyhlášky MŽP č. 383/2001 Sb.), vykazovaná obcí za rok 2017. Do produkce města byly zahrnuty i odpady a materiály shromažďované od občanů města nebo z údržby obce mimo evidenci odpadového hospodářství obce a dále výrobky předávané občany v rámci zpětného odběru. Tyto odpady a materiály jsou evidovány jako převzaté od občanů města Kutná Hora v rámci zpětného odběru výrobků (dále jen „ZPOV“), a protože občané nejsou původci odpadů, ale původcem odpadů od občanů je město, jedná se rovněž o materiály náležící do materiálového toku odpadů města Kutná Hora.

Celková produkce odpadů

Produkce odpadů města Kutná Hora (celkový materiálový tok odpadů) činila v r. 2017 přibližně 93 tun NO a přibližně 10 450 tun OO.

Produkce všech odpadů je uvedena v **tab. č. 2a**, ZPOV započítaný do celkové bilance materiálového toku v rámci OH města v **tab. 2b** a analýza produkce bioodpadů v **tab. č. 2c**, pro časovou řadu let 2011-2017. Měrná produkce vybraných druhů a skupin odpadů je zachycena v **tab. č. 3**.

Celkově největší produkci má *Směsný komunální odpad* (5 527 tun) a *biologicky rozložitelný odpad* (1 907 tun). Z odděleně shromažďovaných obalových odpadů je nejvýznamnější *papír* (531 tun) a *plast* (309 tun).

Tab. č. 2a: Celková produkce odpadů (bez ZPOV).

Katalog. číslo	Název druhu odpadu	Kategor.	Produkce [t/rok]						
			2011	2012	2013	2014	2015	2016	2017
1. Celková produkce všech odpadů (bez ZPOV)									
13 02 08	Jiné motorové, převodové a mazací oleje	N	0,080	0,180	0,540	0,920	0,800	0,180	1,080
15 01 01	Papírové a lepenkové obaly	O	3,180	5,420	3,920			214,806	175,195
15 01 02	Plastové obaly	O	28,230	5,219	4,200			15,888	
15 01 05	Kompozitní obaly	O	21,920	30,480	30,300	30,400	27,440	30,820	28,980
15 01 06	Směsné obaly	O							54,560
15 01 07	Skleněné obaly	O	185,280	157,990	176,310	14,850		15,160	
15 01 10	Obaly obsahující zbytky nebezpečných látek nebo obaly těmito látkami znečištěné	N	1,700	3,880	3,680	4,940	5,540	4,860	3,800
15 02 02	Absorpční činidla, filtrační materiály (včetně olejových filtrů jinak blíže neurčených), čisticí tkaniny a ochranné oděvy znečištěné nebezpečnými látkami	N	0,020						
16 01 03	Pneumatiky	O	21,560	17,220	17,580	21,920	24,520	32,460	34,820
16 01 20	Sklo	O		12,390	12,600	6,220	7,990		6,556
16 06 01	Olověné akumulátory	N				4,884			
17 01 02	Cihly	O	356,580	443,800	430,780	569,900	652,780	776,140	804,680
17 01 07	Směsi nebo oddělené frakce betonu, cihel, tašek a keramických výrobků neuvedené pod číslem 17 01 06	O	9,500		7,500				
17 02 02	Sklo	O	7,510	7,200					
17 04 05	Železo a ocel	O		0,160					
17 06 01	Izolační materiál s obsahem azbestu	N	0,060	0,200		0,060		0,020	
17 06 03	Jiné izolační materiály, které jsou nebo obsahují nebezpečné látky	N	11,160						
17 06 05	Stavební materiály obsahující azbest	N		22,720	27,560	30,740	31,880	42,940	47,400
17 09 04	Směsné stavební a demoliční odpady neuvedené pod čísly 17 09 01, 17 09 02 a 17 09 03	O	158,920	167,200	167,860	150,340	192,360	310,700	330,640
20 01 01	Papír a lepenka	O	225,450	200,923	173,431	306,208	200,380	357,847	355,449
20 01 02	Sklo	O	25,500	22,380	23,560	170,550	195,650	186,450	224,764
20 01 11	Textilní materiály	O	6,240	3,160	4,400	6,240	6,980	84,660	86,440
20 01 13	Rozpouštědla	N	0,060						
20 01 25	Jedlý olej a tuk	O				0,360	0,340	0,960	0,184
20 01 27	Barvy, tiskařské barvy, lepidla a pryskyřice obsahující nebezpečné látky	N	10,120	10,360	9,360	12,940	12,260	13,660	13,000
20 01 38	Dřevo neuvedené pod číslem 20 01 37	O		11,860					

Katalog. číslo	Název druhu odpadu	Ka- teg.	Produkce [t/rok]						
			2011	2012	2013	2014	2015	2016	2017
20 01 39	Plasty	O	177,920	206,180	192,140	203,140	221,840	282,060	308,650
20 01 40	Kovy	O				338,036	0,155	84,637	18,455
20 02 01	Biologicky rozložitelný odpad	O	1 622,884	1 752,740	1 466,970	1 450,360	1 350,290	1 402,440	1 907,100
20 03 01	Směsný komunální odpad	O	6 236,840	6 607,944	6 337,840	6 269,355	5 749,280	5 681,700	5 526,682
20 03 03	Uliční smetky	O	425,610	313,000	391,600	390,500	209,600	228,800	221,000
20 03 07	Objemný odpad	O	271,360	233,160	270,760	325,740	360,560	178,060	375,620
2. Celkové odpadní materiálové toky bez ZPOV									
Celkem; z toho			9 807,684	10 235,766	9 752,891	10 308,603	9 250,645	9 945,247	10 525,054
Kategorie O			9 784,484	10 198,426	9 711,751	10 254,119	9 200,165	9 883,587	10 459,774
Kategorie N			23,200	37,340	41,140	54,484	50,480	61,660	65,280
Podskupina 15 01			240,310	202,989	218,410	50,190	32,980	281,534	262,535
Skupina 17 (mimo 17 04)			543,730	641,120	633,700	751,040	877,020	1 129,800	1 182,720
Podskupina 17 04				0,160					
Skupina 20 celkem			9 001,984	9 361,707	8 870,061	9 473,429	8 307,335	8 501,274	9 037,344
Skupina 15 01 a 20, kategorie N			11,880	14,240	13,040	17,880	17,800	18,520	16,800
Komunální 15 01 a 20			9 242,294	9 564,696	9 088,471	9 523,619	8 340,315	8 782,807	9 299,878
Papír 15 01 01, 20 01 01			228,630	206,343	177,351	306,208	200,380	572,653	530,643
Plasty 15 01 02, 20 01 39			206,150	211,399	196,340	203,140	221,840	297,948	308,650
Sklo 15 01 07, 20 01 02			210,780	180,370	199,870	185,400	195,650	201,610	224,764
Kovy 15 01 04, 20 01 40						338,036	0,155	84,637	18,455
Textilie 20 01 10, 20 01 11			6,240	3,160	4,400	6,240	6,980	84,660	86,440
Tříděný bioodpad 20 02 01, 20 01 08			1 622,884	1 752,740	1 466,970	1 450,360	1 350,290	1 402,440	1 907,100
Oleje a tuky 20 01 25, 20 01 26						0,360	0,340	0,960	0,184

Zdroj: Evidence odpadů města a subjektů OH (produkce A00 + BN30)

Tab. č. 2b: Zpětný odběr.

Katalog. číslo	Název druhu odpadu	Ka- teg.	Produkce [t/rok]						
			2011	2012	2013	2014	2015	2016	2017
1. Zpětný odběr výrobků (ZPOV)									
20 01 23	Vyřazená zařízení obsahující chlorofluoruhlovodíky	N						28,140	26,569
20 01 35	Vyřazené elektrické a elektronické zařízení obsahující nebezpečné látky neuvedené pod čísly 20 01 21 a 20 01 23	N			38,050	41,820	44,540	6,116	1,393
20 01 36	Vyřazené elektrické a elektronické zařízení neuvedené pod čísly 20 01 21, 20 01 23 a 20 01 35	O			32,800	44,780	49,660	35,614	40,046
2. Celkové odpadní materiálové toky (včetně ZPOV)									
Celkem; z toho			9 807,684	10 235,766	9 823,741	10 395,203	9 344,845	10 015,117	10 593,062
Kategorie O			9 784,484	10 198,426	9 744,551	10 298,899	9 249,825	9 919,201	10 499,820
Kategorie N			23,200	37,340	79,190	96,304	95,020	95,916	93,242
Podskupina 15 01			240,310	202,989	218,410	50,190	32,980	281,534	262,535
Skupina 17 (mimo 17 04)			543,730	641,120	633,700	751,040	877,020	1 129,800	1 182,720
Podskupina 17 04				0,160					
Skupina 20 celkem			9 001,984	9 361,707	8 940,911	9 560,029	8 401,535	8 571,144	9 105,352
Skupina 15 01 a 20, kategorie N			11,880	14,240	51,090	59,700	62,340	52,776	44,762
Komunální 15 01 a 20			9 242,294	9 564,696	9 159,321	9 610,219	8 434,515	8 852,677	9 367,886
Papír 15 01 01, 20 01 01			228,630	206,343	177,351	306,208	200,380	572,653	530,643
Plasty 15 01 02, 20 01 39			206,150	211,399	196,340	203,140	221,840	297,948	308,650
Sklo 15 01 07, 20 01 02			210,780	180,370	199,870	185,400	195,650	201,610	224,764
Kovy 15 01 04, 20 01 40						338,036	0,155	84,637	18,455
Textilie 20 01 10, 20 01 11			6,240	3,160	4,400	6,240	6,980	84,660	86,440
Tříděný bioodpad 20 02 01, 20 01 08			1 622,884	1 752,740	1 466,970	1 450,360	1 350,290	1 402,440	1 907,100
Odpady se Hg nebo CFC 20 01 21, 20 01 23								28,140	26,569
Oleje a tuhy 20 01 25, 20 01 26						0,360	0,340	0,960	0,184
Elektrozařízení 20 01 35, 20 01 36					70,850	86,600	94,200	41,730	41,439
Elektrozařízení 20 01 21, 20 01 23, 20 01 35, 20 01 36					70,850	86,600	94,200	69,870	68,008

Tab. č. 2c: Celková produkce bioodpadů podle způsobu shromažďování.

Produkce bioodpadů podle způsobu shromažďování a původu	Produkce [t/rok]						
	2011	2012	2013	2014	2015	2016	2017
Celková produkce tříděných bioodpadů (20 02 01, 20 01 08) podle způsobu shromažďování							
Celkem; z toho	1 622,884	1 752,740	1 466,970	1 450,360	1 350,290	1 402,440	1 907,100
– z veřejné zeleně	1 042,88	1 352,74	1 086,97	750,36	700,29	712,47	945,50
– od občanů na sběrném dvoře						131,04	174,22
– ze sídlištní zástavby						28,02	15,20
– z rodinných domů	580,00	400,00	380,00	700,00	650,00	530,91	772,18

Zdroj: Evidence odpadů města a subjektů OH

Tab. č. 3: Měrná produkce vybraných druhů a skupin odpadů.

Katalog. číslo	Název druhu odpadu	Kategorie	Měrná produkce [kg/obyv.]						
			2011	2012	2013	2014	2015	2016	2017
1. Celková měrná produkce všech odpadů (bez ZPOV)									
13 02 08	Jiné motorové, převodové a mazací oleje	N	0,004	0,009	0,027	0,045	0,039	0,009	0,053
15 01 01	Papírové a lepenkové obaly	O	0,154	0,265	0,193			10,527	8,531
15 01 02	Plastové obaly	O	1,370	0,255	0,206			0,779	
15 01 05	Kompozitní obaly	O	1,064	1,489	1,489	1,495	1,349	1,510	1,411
15 01 06	Směsné obaly	O							2,657
15 01 07	Skleněné obaly	O	8,992	7,718	8,664	0,730		0,743	
15 01 10	Obaly obsahující zbytky nebezpečných látek nebo obaly těmito látkami znečištěné	N	0,083	0,190	0,181	0,243	0,272	0,238	0,185
15 02 02	Absorpční činidla, filtrační materiály (včetně olejových filtrů jinak blíže neurčených), čisticí tkaniny a ochranné oděvy znečištěné nebezpečnými látkami	N	0,001						
16 01 03	Pneumatiky	O	1,046	0,841	0,864	1,078	1,205	1,591	1,696
16 01 20	Sklo	O		0,605	0,619	0,306	0,393		0,319
16 06 01	Olověné akumulátory	N				0,240			
17 01 02	Cihly	O	17,306	21,681	21,170	28,026	32,092	38,037	39,184
17 01 07	Směsi nebo oddělené frakce betonu, cihel, tašek a keramických výrobků neuvedené pod číslem 17 01 06	O	0,461		0,369				
17 02 02	Sklo	O	0,364	0,352					
17 04 05	Železo a ocel	O		0,008					
17 06 01	Izolační materiál s obsahem azbestu	N	0,003	0,010		0,003		0,001	

Katalog. číslo	Název druhu odpadu	Ka- teg.	Měrná produkce [kg/obyv.]						
			2011	2012	2013	2014	2015	2016	2017
17 06 03	Jiné izolační materiály, které jsou nebo obsahují nebezpečné látky	N	0,542						
17 06 05	Stavební materiály obsahující azbest	N		1,110	1,354	1,512	1,567	2,104	2,308
17 09 04	Směsné stavební a demoliční odpady neuvedené pod čísly 17 09 01, 17 09 02 a 17 09 03	O	7,713	8,168	8,249	7,393	9,457	15,227	16,101
20 01 01	Papír a lepenka	O	10,942	9,815	8,523	15,058	9,851	17,537	17,309
20 01 02	Sklo	O	1,238	1,093	1,158	8,387	9,619	9,137	10,945
20 01 11	Textilní materiály	O	0,303	0,154	0,216	0,307	0,343	4,149	4,209
20 01 13	Rozpouštědla	N	0,003						
20 01 25	Jedlý olej a tuk	O				0,018	0,017	0,047	0,009
20 01 27	Barvy, tiskařské barvy, lepidla a pryskyřice obsahující nebezpečné látky	N	0,491	0,506	0,460	0,636	0,603	0,669	0,633
20 01 38	Dřevo neuvedené pod číslem 20 01 37	O		0,579					
20 01 39	Plasty	O	8,635	10,072	9,442	9,990	10,906	13,823	15,030
20 01 40	Kovy	O				16,623	0,008	4,148	0,899
20 02 01	Biologicky rozložitelný odpad	O	78,765	85,625	72,091	71,323	66,383	68,730	92,866
20 03 01	Směsný komunální odpad	O	302,700	322,811	311,457	308,304	282,645	278,446	269,122
20 03 03	Uliční smetky	O	20,657	15,291	19,244	19,203	10,304	11,213	10,762
20 03 07	Objemný odpad	O	13,170	11,390	13,306	16,019	17,726	8,726	18,291
2. Celkové měrné odpadní materiálové toky bez ZPOV									
Celkem; z toho			476,009	500,037	479,281	506,939	454,778	487,393	512,517
Kategorie O			474,883	498,213	477,259	504,260	452,297	484,371	509,338
Kategorie N			1,126	1,824	2,022	2,679	2,482	3,022	3,179
Podskupina 15 01			11,663	9,916	10,733	2,468	1,621	13,797	12,784
Skupina 17 (mimo 17 04)			26,390	31,320	31,142	36,933	43,116	55,369	57,593
Podskupina 17 04				0,008					
Skupina 20 celkem			436,905	457,338	435,897	465,868	408,403	416,627	440,073
Skupina 15 01 a 20, kategorie N			0,577	0,696	0,641	0,879	0,875	0,908	0,818
Komunální 15 01 a 20			448,568	467,254	446,630	468,336	410,025	430,424	452,857
Papír 15 01 01, 20 01 01			11,096	10,080	8,715	15,058	9,851	28,064	25,840
Plasty 15 01 02, 20 01 39			10,005	10,327	9,649	9,990	10,906	14,602	15,030
Sklo 15 01 07, 20 01 02			10,230	8,811	9,822	9,117	9,619	9,880	10,945
Kovy 15 01 04, 20 01 40						16,623	0,008	4,148	0,899
Textilie 20 01 10, 20 01 11			0,303	0,154	0,216	0,307	0,343	4,149	4,209
Tříděný bioodpad 20 02 01, 20 01 08			78,765	85,625	72,091	71,323	66,383	68,730	92,866

Katalog. číslo	Název druhu odpadu	Ka- teg.	Měrná produkce [kg/obyv.]						
			2011	2012	2013	2014	2015	2016	2017
Oleje a tuky 20 01 25, 20 01 26						0,018	0,017	0,047	0,009
3. Měrná produkce zpětného odběru výrobků (ZPOV)									
20 01 23	Vyřazená zařízení obsahující chlorofluoruhlodíky	N						1,379	1,294
20 01 35	Vyřazené elektrické a elektronické zařízení obsahující nebezpečné látky neuvedené pod čísly 20 01 21 a 20 01 23	N			1,870	2,057	2,190	0,300	0,068
20 01 36	Vyřazené elektrické a elektronické zařízení neuvedené pod čísly 20 01 21, 20 01 23 a 20 01 35	O			1,612	2,202	2,441	1,745	1,950
4. Celkové měrné odpadní materiálové toky (včetně ZPOV)									
Celkem; z toho			476,009	500,037	482,763	511,198	459,409	490,817	515,829
Kategorie O			474,883	498,213	478,871	506,462	454,738	486,116	511,288
Kategorie N			1,126	1,824	3,892	4,736	4,671	4,701	4,540
Podskupina 15 01			11,663	9,916	10,733	2,468	1,621	13,797	12,784
Skupina 17 (mimo 17 04)			26,390	31,320	31,142	36,933	43,116	55,369	57,593
Podskupina 17 04				0,008					
Skupina 20 celkem			436,905	457,338	439,378	470,127	413,035	420,051	443,385
Skupina 15 01 a 20, kategorie N			0,577	0,696	2,511	2,936	3,065	2,586	2,180
Komunální 15 01 a 20			448,568	467,254	450,112	472,595	414,656	433,848	456,169
Papír 15 01 01, 20 01 01			11,096	10,080	8,715	15,058	9,851	28,064	25,840
Plasty 15 01 02, 20 01 39			10,005	10,327	9,649	9,990	10,906	14,602	15,030
Sklo 15 01 07, 20 01 02			10,230	8,811	9,822	9,117	9,619	9,880	10,945
Kovy 15 01 04, 20 01 40						16,623	0,008	4,148	0,899
Textilie 20 01 10, 20 01 11			0,303	0,154	0,216	0,307	0,343	4,149	4,209
Tříděný bioodpad 20 02 01, 20 01 08			78,765	85,625	72,091	71,323	66,383	68,730	92,866
Odpady se Hg nebo CFC 20 01 21, 20 01 23								1,379	1,294
Oleje a tuky 20 01 25, 20 01 26						0,018	0,017	0,047	0,009
Elektrozařízení 20 01 35, 20 01 36					3,482	4,259	4,631	2,045	2,018
Elektrozařízení 20 01 21, 20 01 23, 20 01 35, 20 01 36					3,482	4,259	4,631	3,424	3,312
5. Celková měrná produkce tříděných bioodpadů (20 02 01, 20 01 08) podle způsobu shromáždění									
Celkem; z toho			78,765	85,625	72,091	71,323	66,383	68,730	92,866
– z veřejné zeleně			50,62	66,08	53,42	36,90	34,43	34,92	46,04
– od občanů na sběrném dvoře								6,42	8,48
– ze sídlištní zástavby								1,37	0,74
– z rodinných domů			28,15	19,54	18,67	34,42	31,96	26,02	37,60

Zdroj: Evidence odpadů města a subjektů OH (produkce A00 + BN30)

V roce 2017 činila celková produkce odpadů (celkový materiálový tok odpadů) 516 kg na obyvatele. Z toho byla

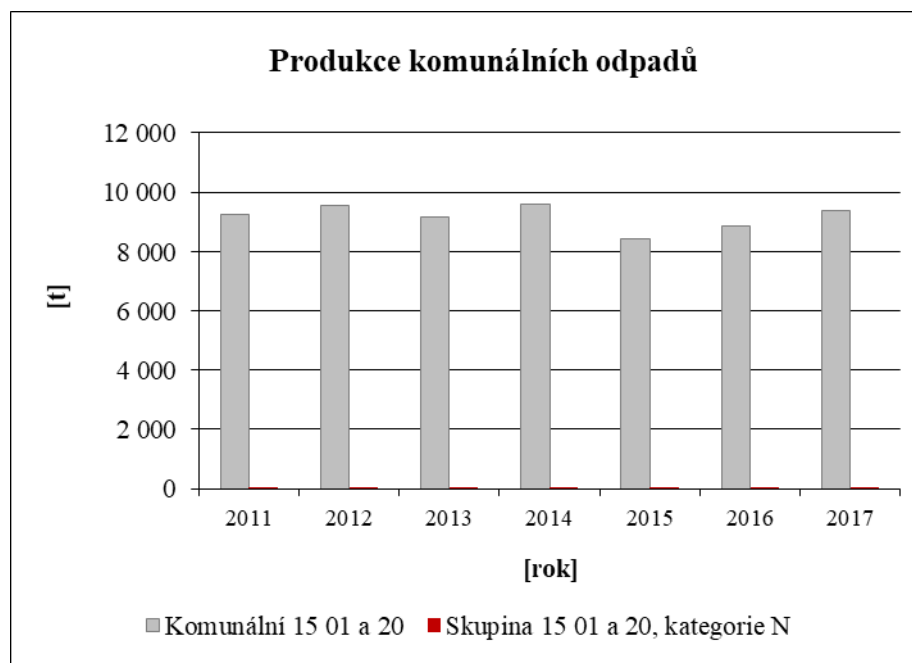
- celková produkce KO (včetně vytríděných obalů podskupiny 15 01) 456 kg na obyvatele
- celková produkce NO 4,5 kg na obyvatele (z toho 2,2 kg na obyvatele NO skupiny 20).

Hlavní podíl na NO mají *Stavební materiály obsahující azbest* (47,4 tun).

Produkce KO

Z vývoje celkové produkce KO je patrný kolísající trend. Za rok 2017 činilo množství KO 456 kg na obyvatele. Vývoj produkce KO v čase zobrazuje **graf č. 1**.

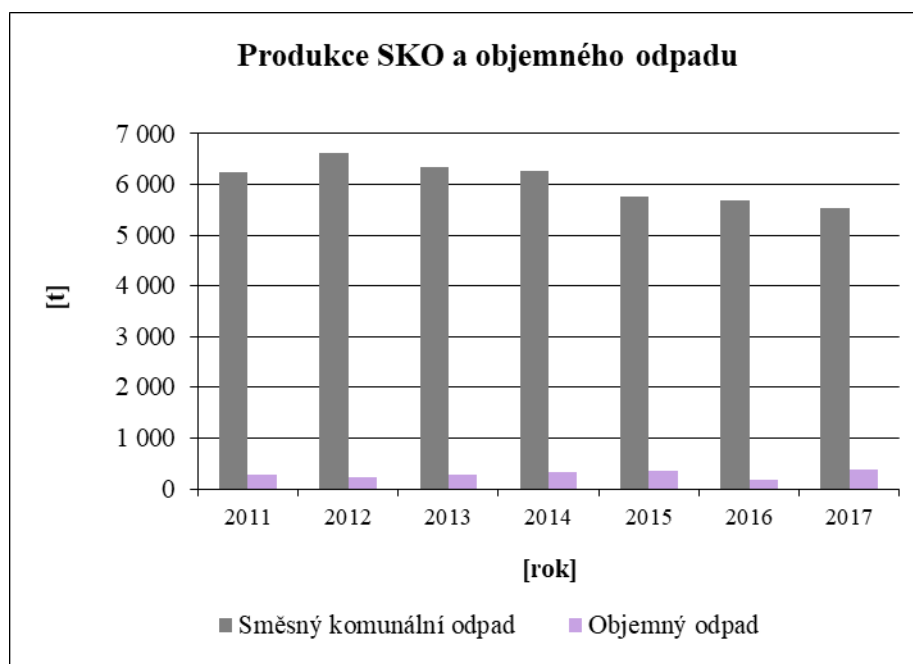
Graf č. 1: Celková produkce komunálních odpadů



Zdroj: evidence města a dalších subjektů OH města

Produkce SKO (296 kg na obyvatele za rok 2017) má za celé sledované období klesající trend, i přesto je ve srovnání s národním průměrem vysoká. SKO je odpad shromažďovaný do „černých“ nádob. Jedná se o odpady zbývající po vytrídění papíru, skla, plastů, bioodpadů, kovů, nebezpečných odpadů, textilu a dalších odděleně shromažďovaných odpadů a materiálů. Produkce objemných odpadů (18 kg na obyvatele za rok 2017) má kolísající trend. Vývoj produkce SKO a objemného odpadu v čase zobrazuje **graf č. 2**.

Graf č. 2: Produkce SKO a objemného odpadu

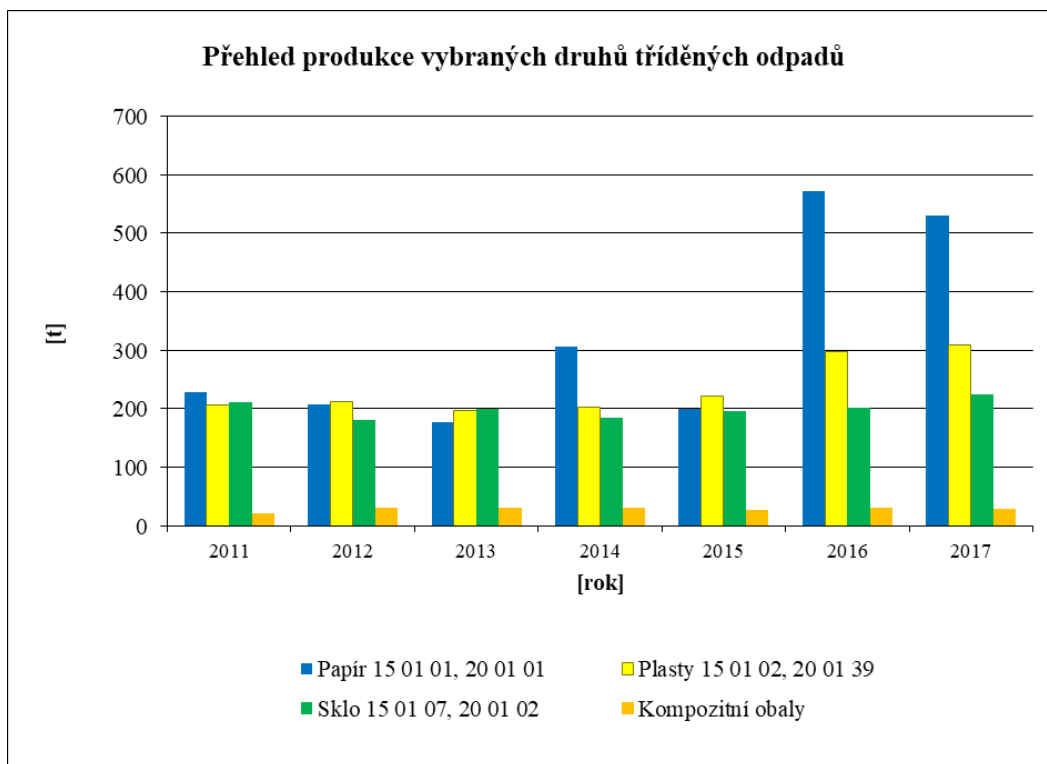


Zdroj: evidence města

Separovaný KO

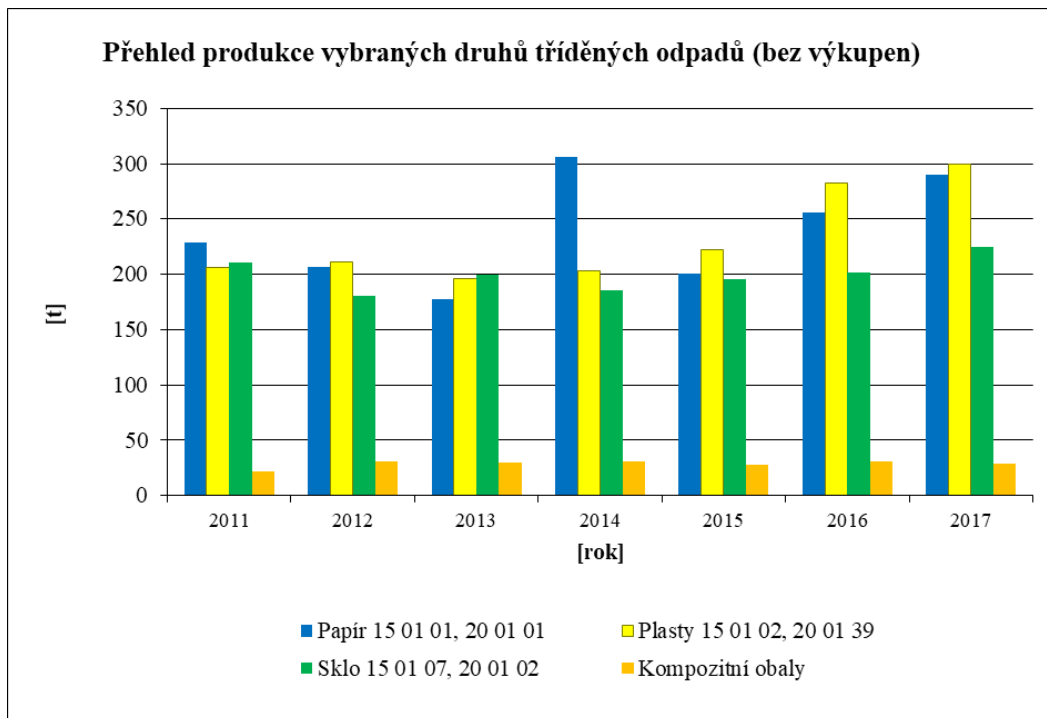
Hlavní příspěvek k separaci využitelných složek odpadů má oddělené shromažďování papíru (26 kg na obyvatele v r. 2017), plastů (15 kg na obyvatele) a skla (11 kg na obyvatele). Vývoj produkce zmíněných druhů tříděných odpadů v čase zobrazuje **graf č. 3a**. Produkci odpadů bez výkupu zobrazuje **graf č. 3b**.

Graf č. 3a: Separovaný sběr — vybrané druhy tříděných odpadů



Zdroj: evidence města

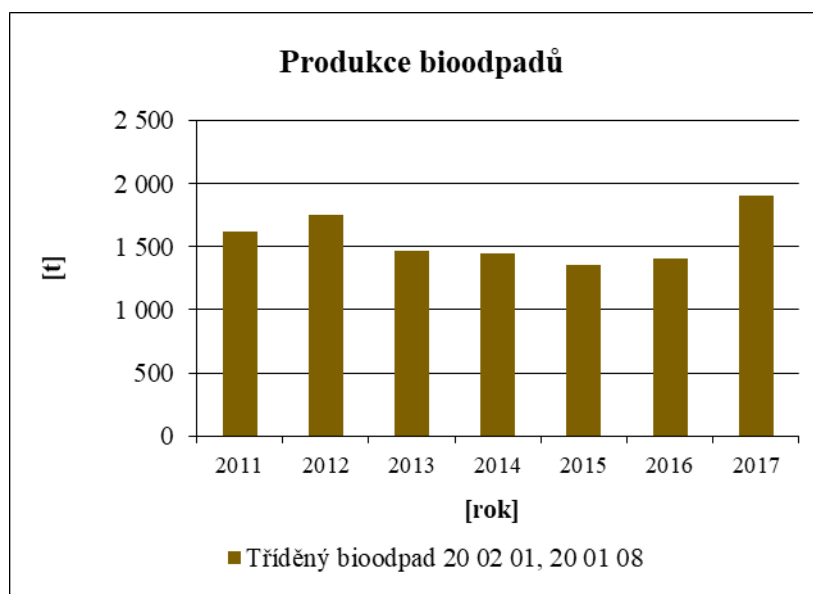
Graf č. 3b: Separovaný sběr — bez výkupu



Zdroj: evidence města

Ze souhrnných údajů je zřejmý výrazný nárůst odděleného shromažďování papírů a plastů. Produkce skla kolísá. (**graf č. 3**). Dalšími důležitými tříděnými odpady jsou biodpady (93 kg na obyvatele). Produkce tříděných biodpadů je znázorněna v **grafu č. 4**. Sběr tohoto druhu odpadu od občanů je umožněn prostřednictvím sběrného dvora a nádobového sběru u rodinných domů. Ve sledovaném období produkce biodpadů vzrostla. Většinu této produkce tvoří odpady z údržby zeleně (46 kg/obyv.) a dále biodpady ze zástavby rodinných domů (38 kg/obyv.).

Graf č. 4: Produkce tříděného biodpadu

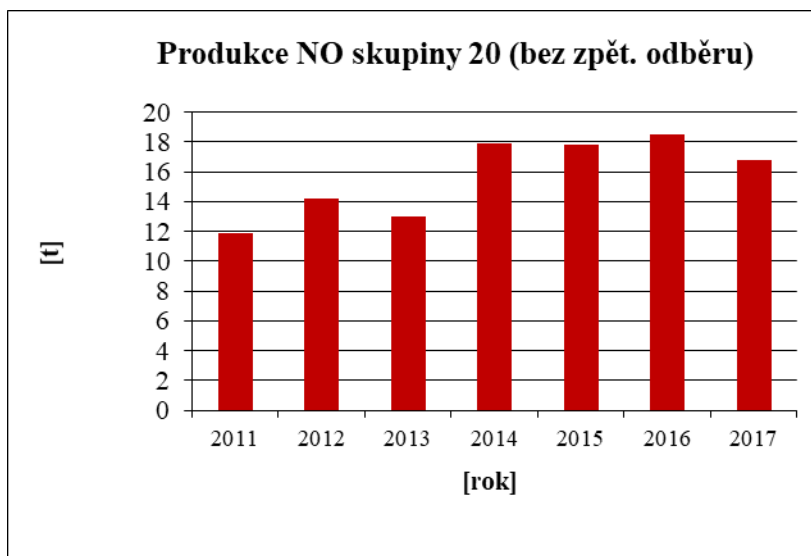


Zdroj: evidence města

Produkce NO

Produkce komunálních NO (bez ZPOV) v r. 2017 činila 2,2 kg na obyvatele. Hlavní podíl na produkci těchto odpadů mají Barvy, tiskařské barvy, lepidla a pryskyřice obsahující nebezpečné látky (0,63 kg na obyvatele). Vývoj NO bez zpětného odběru v čase zobrazuje **graf č. 5**. Ke komunálním NO by bylo možno započítat také ZPOV. Protože do této kategorie patří také výrobky bez nebezpečných vlastností, je tato produkce zobrazena v samostatném grafu. Vývoj produkce výrobků podléhajících zpětnému odběru v čase zobrazuje **graf č. 6**.

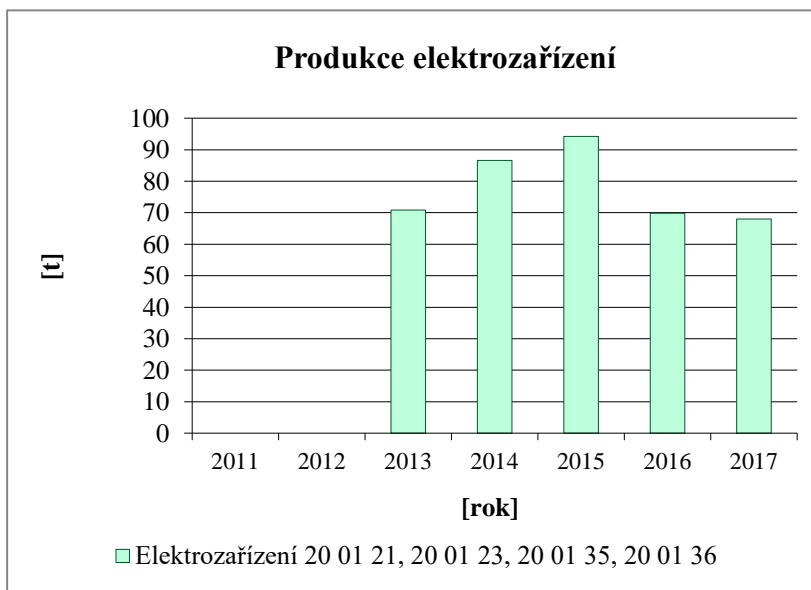
Graf č. 5: Produkce komunálních NO (bez ZPOV)



Zdroj: evidence města

Ve sledovaném období produkce nebezpečných odpadů rostla.

Graf č. 6: Produkce výrobků podléhajících zpětnému odběru



Zdroj: evidence města

Produkce ZPOV činí celkem 3,3 kg na obyvatele. Vyřazená zařízení obsahující chlorofluorouhlovodíky (1,3 kg na obyvatele). V posledních letech je zaznamenán výrazný pokles této produkce.

2.2. Vyhodnocení stávajících obecních systémů sběru a nakládání s KO

2.2.1. Způsoby nakládání s odpady

Ve městě Kutná Hora bylo v r. 2017 vyprodukováno celkem (celkový materiálový tok) 10 593 tun odpadů. Z tohoto množství bylo 4 351 tun odpadů využito a 6 242 tun odpadů odstraněno. Využití našlo přibližně 41 % odpadů z celkové produkce.

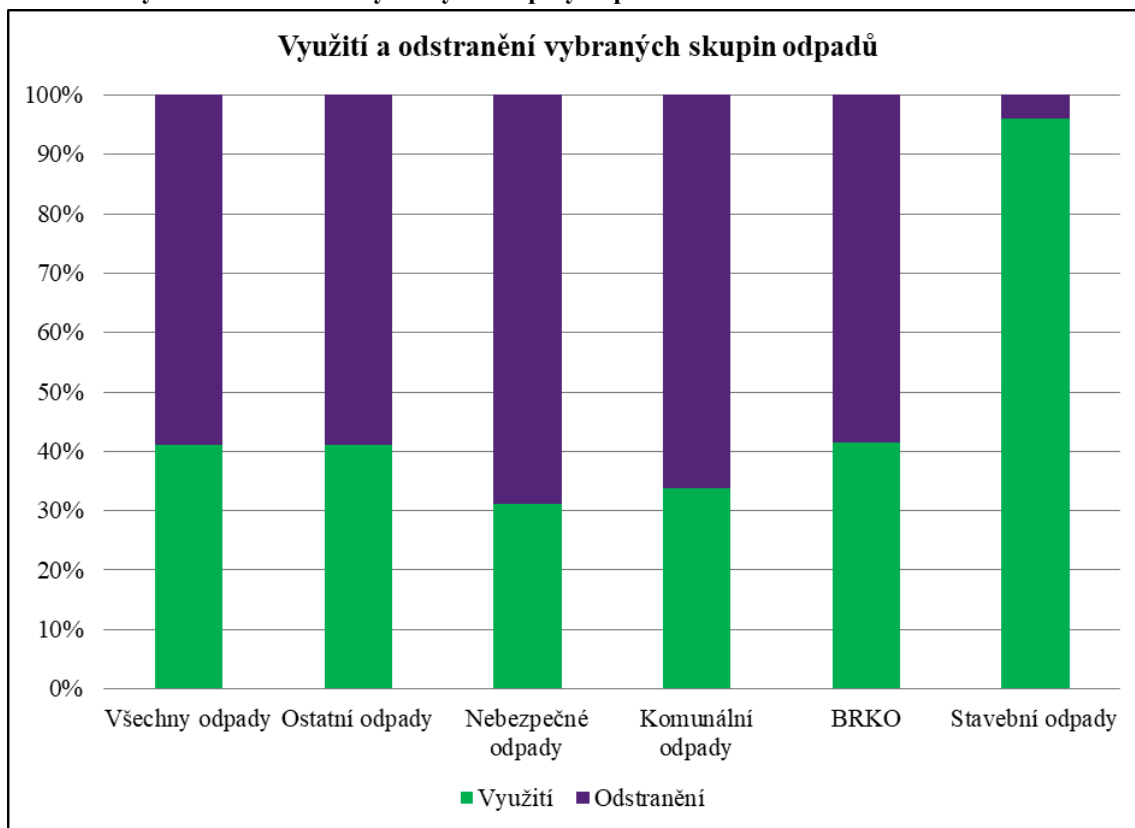
Komunálních odpadů bylo v roce 2017 vyprodukováno celkem (celkový materiálový tok) 9 368 tun. Z tohoto množství bylo 3 173 tun KO využito a 6 195 tun odpadů odstraněno. Využití našlo přibližně 34 % KO z jejich celkové produkce.

Nakládání s odpady města Kutná Hora je uvedeno v **tab. č. 4¹**. Odpady byly využívány zejména materiálově (recyklace, kompostování). Odstraňovány byly odpady především skládkováním.

Podíl využití a odstranění vybraných skupin odpadů zobrazuje **graf č. 7**.

¹ Pro kódování způsobů nakládání s odpady se používají kódy R a N pro různé způsoby využívání odpadů a D kódy pro odstraňování odpadů (podrobněji: příl. č. 20 vyhl. č. 383/2001 Sb., o podrobnostech nakládání s odpady).

Graf č. 7: Využití a odstranění vybraných skupin odpadů



Tab. č. 4: Způsob nakládání s odpady v roce 2017

Katalog. číslo	Název druhu odpadu	Ka- teg.	Kódy R		Kódy D		Kódy N (bez 3)	
			kód	[t/rok]	kód	[t/rok]	kód	[t/rok]
13 02 08	Jiné motorové, převodové a mazací oleje	N	R9	1,080				
15 01 01	Papírové a lepenkové obaly	O	R3	175,195				
15 01 05	Kompozitní obaly	O	R3	28,980				
15 01 06	Směsné obaly	O			D1	54,560		
15 01 10	Obaly obsahující zbytky nebezpečných látek nebo obaly těmito látkami znečištěné	N			D10	3,800		
16 01 03	Pneumatiky	O	R12	34,820				
16 01 20	Sklo	O	R5	6,556				
17 01 02	Cihly	O	R12	804,680				
17 06 01	Izolační materiál s obsahem azbestu	N			D1	0,000		
17 06 05	Stavební materiály obsahující azbest	N			D1	47,400		
17 09 04	Směsné stavební a demoliční odpady neuvedené pod čísly 17 09 01, 17 09 02 a 17 09 03	O	R12	330,640				
20 01 01	Papír a lepenka	O	R3	355,449				
20 01 02	Sklo	O	R5	224,764				
20 01 11	Textilní materiály	O	R3	86,440				
20 01 23	Vyřazená zařízení obsahující chlorofluoruhlodíky	N	R4	26,569				
20 01 25	Jedlý olej a tuk	O	R12	0,184				
20 01 27	Barvy, tiskařské barvy, lepidla a pryskyřice obsahující nebezpečné látky	N			D10	13,000		
20 01 35	Vyřazené elektrické a elektronické zařízení obsahující nebezpečné látky neuvedené pod čísly 20 01 21 a 20 01 23	N	R4	1,393				
20 01 36	Vyřazené elektrické a elektronické zařízení neuvedené pod čísly 20 01 21, 20 01 23 a 20 01 35	O	R4	40,046				
20 01 39	Plasty	O	R3	308,650				
20 01 40	Kovy	O	R4	18,455				
20 02 01	Biologicky rozložitelný odpad	O					N13	1 907,100
20 03 01	Směsný komunální odpad	O			D1	5 526,682		
20 03 03	Uliční smetky	O			D1	221,000		
20 03 07	Objemný odpad	O			D1	375,620		
Celkem				2 443,900		6 242,062		1 907,100

Zdroj: Evidence odpadů města a subjektů OH

2.2.2. Podíl využitých KO a skládkování BRKO

V roce 2017 činilo množství využitých KO 3 173 tun (34 %). Množství využitých BRKO bylo 2 503 tun (41 %). Účinnost separace papíru, skla a plastů z potenciálu produkce v SKO činila v tomtéž roce celkem 31 % (pokles oproti roku 2016 o 1 %). Podrobnosti jsou znázorněny v **tab. č. 5**.

Účinnost separace se vypočítá jako shromážděné množství děleno potenciálem produkce. Přesný výpočet je uveden v Metodickém návodu, v příloze č. 3. Do využitých odpadů jsou zahrnuty odpady papíru, kovů a jiné odpady odevzdané občany do výkupu.

Množství skládkovaného BRKO je důležitým ukazatelem OH města. Ve městě Kutná Hora činilo v r. 2017 množství skládkovaného BRKO 172 kg na obyvatele. Ukazatel skládkovaného BRKO na obyvatele za r. 2017 zaznamenal zlepšení oproti roku 2016. Hlavní zdroj skládkovaného BRKO je směsný komunální odpad a objemný odpad produkovaný na území města Kutná Hora. Celkem skládkované množství BRKO v r. 2016 činilo 178 kg na obyvatele.

Množství skládkovaného BRKO se vypočítává z množství biologicky rozložitelných složek ve skládkovaných komunálních odpadech² (presný výpočet skládkovaného BRKO je uveden Metodickém návodu, v příloze č. 3).

Tab. č. 5: Účinnost separace využitelných složek ze SKO v roce 2017

Druh vyříděného odpadu	Potenciál produkce [t/rok]	Shromážděné množství [t/rok]	Účinnost separace ze SKO [%]
Papír (15 01 01, 20 01 01)	1 592,467	530,643	33
Plasty 15 01 02, 20 01 39	1 153,964	308,650	27
Sklo 15 01 07, 20 01 02	635,938	224,764	35
Kovy 15 01 04, 20 01 40	135,059	18,455	14
Textilie 20 01 10, 20 01 11	283,651	86,440	30
Bioodpady (včetně předcházení bioodpadům)	1 257,465	234,378	19
Bioodpady (20 02 01, 20 01 08), z toho:		234,378	
– z veřejné zeleně		0,000	
– od občanů na sběrném dvoře		26,133	
– ze sídlištní zástavby		15,200	
– z rodinných domů		193,045	
Kompostéry (předcházení bioodpadům)		0,000	
Skupina 15 01 a 20, kategorie N	29,911	16,800	56
Spalitelný odpad (pro dopočet BRKO)	786,238		
Zbytek 0–40 mm (pro dopočet BRKO)	892,481		
Celkem		1 420,130	
– z toho BRKO	4 253,387	829,851	20

Zdroj: Evidence odpadů města a subjektů OH

² Pro SKO je množství skládkovaného odpadu 5 526,7 t vynásobeno koeficientem 0,62. Koeficient je ukazatel BRO v KO ukládaném na skládku. Koeficient pro SKO je stanoven z údajů v tab. č. 7 Metodického návodu, konkrétně rozdílem potenciálu produkce pro BRKO 4 253 t a shromážděného množství BRKO 829,8 t. Výsledek je vydělen celkovou produkcí SKO v r. 2017, tedy 5 526,7 t. Množství skládkovaného objemného odpadu 375,6 tun je vynásobeno koeficientem 0,3 (koeficient převzat z POH ČR).

3. VÝVOJ UKAZATELŮ POH

Závazná část POH města stanovuje cíle a soustavu indikátorů k jejich plnění. Tyto cíle jsou pro vyhodnocení POH převzaty včetně číslování cílů a v tab. č. 6 jsou zvýrazněny tučně. Pro stanovené cíle jsou zde uvedené hodnoty plnění indikátorů za rok 2015 - 2017 a zhodnocení vývoje. Ostatní uvedené cíle jsou pouze cíle indikativní, jsou však uváděny pro ucelený pohled na stav OH města a jeho vývoj. Pro plnění cílů byly v POH stanovena opatření. V případě, že je cíl plněn, pokračuje se v realizovaných činnostech a opatřeních tak, aby bylo zachováno dlouhodobé plnění stanoveného cíle. V případě, že cíl není plněn a vývoj nesměruje k jeho budoucímu splnění, jsou v rámci realizačního programu stanoveny nové činnosti u jednotlivých opatření, které pomohou dosáhnout jejich splnění.

Tab. č. 6: Plnění cílů Závazné části v letech plánovaného období

Indikátor	Jednotka	Cílová hodnota	Termín	2015	2016	2017	Zhodnoc. vývoje
Indikátory pevně stanovených cílů							
3.2.1.1a) Tříděný sběr papíru, plastů, skla a kovů	ano/ne	Nejméně 4složk. tříděný sběr, zahrnující uvedené odpady.		Ano	Ano	Ano	cíl plněn
3.2.1.1b) Celková účinnost separace papíru, skla, plastů a kovů	% potenc. prod.	Nejméně 50% účinnost.	2020	19	32	31	za sledované období zlepšení (cíl neplněn)
Účinnost separ. bioodpadů	% potenc. prod.	Zvyšovat separaci.	2020	14	14	19	zlepšení (cíl plněn)
3.5.1a) Účinnost separ. komunálních NO	% potenc. prod.	Zvyšovat separaci.	2021	63	61	56	Zhoršení (cíl neplněn)
3.5.1b) Materiálové využití NO	% potenc. prod.	Zvyšovat využití.	2021	1,58	0,29	1,65	zlepšení (cíl plněn)
3.3.1) Skládkov. BRKO v přepočtu na obyvatele	kg/obyv.	Nejvíce 52 kg/obyv.	2020	183	178	172	zlepšení (cíl neplněn)
3.3.1) Skládkované BRKO	%	Nejvíce 35 % hm. skládkov. BRKO z celkov. BRKO vyproduk. v r. 1995.	2020	141,0	120,1	116,3	zlepšení (cíl neplněn)
3.4.1) Využití stavebn. odpadů	%	Nejméně 70 %.		96	96	96	beze změn (cíl plněn)

Indikátor	Jednotka	Cílová hodnota	Termín	2015	2016	2017	Zhodnoc. vývoje
3.2.2.1) Využití SKO	%	100 %.	2023	0	0	0	bez změn (cíl neplněn)
3.1.2.1a) Předcházení odpadům - Měrná produkce SKO	kg/obyv.	Snižovat produkci.		280	277	269	zlepšení (cíl plněn)
3.1.2.1b) Předcházení odpadům - Měrná produkce objem. odpadu	kg/obyv.	Snižovat produkci.		18	18	18	beze změn (cíl neplněn)
3.1.2.1c) Předcházení odpadům - Celková měrná produkce SKO a objem. odpadu	kg/obyv.	Snižovat produkci.		297,5	294,7	287,4	zlepšení (cíl plněn)
3.6.2) Tříděný sběr elektroodpadu	kg/obyv.	Vysoká úroveň odpadních EEZ kg/obyvatele	2021	4,59	3,40	3,31	zhoršení (cíl neplněn)
3.6.3.1) Tříděný sběr odpadních přenosných baterií a akumulátorů	kg/obyv.	Vysoká úroveň odpadních baterií a akumulátorů kg/obyvatele		0	0	0	nehodnoceno
3.5.1c) Minimalizovat negativní účinky NO	Realizuje se prostřednictvím cílů 3.5.1a, 3.5.1b						
3.5.1d) Odstranit zátěže z NO	Staré zátěže z No na území města nejsou						
3.6.1 a-f) Cíle pro obaly	Realizuje se prostřednictvím cílů 3.2.1.1b)						
3.7.1) Podpora technologií ČOV	nestanoveno			nezjištěno	nezjištěno	nezjištěno	nestanoveno
3.8.1) Využití olejů	% potenc. prod.	Zvyšovat využití.		100	100	100	beze změn (cíl plněn)
3.9.1.1) PCB	Zařízení s PCB nejsou v majetku obce						
3.9.2.1) Povědomí o POP	Realizuje se prostřednictvím opatření k ekologické výchově a vzdělávání						
3.9.3.1) Azbest	Černé skládky tvořené odpady s azbestem nejsou na území obce						
3.10.1.1) BRO z kuchyní a stravoven	Odpady nejsou obcí produkovány						

Indikátor	Jednotka	Cílová hodnota	Termín	2015	2016	2017	Zhodnoc. vývoje
3.10.2.1) Zpracování kovových odpadů	Realizuje se prostřednictvím cílů 3.2.1.1b, 3.6.2.1						
3.11.1) Přiměřená síť k nakládání s odpady	Realizuje se prostřednictvím jednotlivých cílů k nakládání s opady						
3.12.1a) Omezení černých skládek	Počet nově vzniklých černých skládek	Snižovat černé skládky		nezjištěno	nezjištěno	nezjištěno	nestanoveno
3.12.1b) Odstranění černých skládek a zátěží	Počet odklizených černých skládek a rekultivovaných starých zátěží	Cílová hodnota nestanovena		nezjištěno	nezjištěno	nezjištěno	nestanoveno
Indikátory obecně stanovených cílů							
Celková produkce odpadů	t/rok	Snižovat produkci.	Průběž.	9 251	10 061	10 525	zhoršení, došlo k nárůstu celkové produkce
Produkce OO	t/rok	Snižovat produkci.	Průběž.	9 200	10 000	10 460	zhoršení, došlo k nárůstu celkové produkce
Produkce NO	t/rok	Snižovat produkci.	Průběž.	50,5	61,7	65,3	zhoršení, došlo k nárůstu produkce nebezpečného odpadu
Produkce KO	t/rok	Snižovat produkci.	Průběž.	8 340	8 899	9 300	zhoršení, došlo k nárůstu produkce KO
Produkce SKO	t/rok	Snižovat produkci.	Průběž.	5 749	5 682	5 527	zlepšení, došlo k poklesu produkce SKO
Produkce objemného odpadu	t/rok	Snižovat produkci.	Průběž.	361	370	376	zhoršení, došlo k nárůstu produkce objemných odpadů
Měrná celková produkce odpadů	kg/obyv.	Snižovat produkci.	Průběž.	450	490	513	zhoršení, došlo k nárůstu celkové produkce
Měrná produkce OO	kg/obyv.	Snižovat produkci.	Průběž.	448	487	509	zhoršení, došlo k nárůstu produkce ostatních odpadů
Měrná produkce NO	kg/obyv.	Snižovat produkci.	Průběž.	2,5	3,0	3,2	zhoršení, došlo k nárůstu produkce nebezpečného odpadu

Indikátor	Jednotka	Cílová hodnota	Termín	2015	2016	2017	Zhodnoc. vývoje
Měrná produkce KO	kg/obyv.	Snižovat produkci.	Průběž.	406	433	453	zhoršení, došlo k nárůstu produkce KO
Měrná produkce SKO	kg/obyv.	Snižovat produkci.	Průběž.	280	277	269	zlepšení, došlo k poklesu produkce SKO
Měrná produkce objemného odpadu	kg/obyv.	Snižovat produkci.	Průběž.	17,6	18,0	18,3	zhoršení, došlo k nárůstu produkce KO
Využití KO	%	Zvyšovat využití.	Průběž.	25	29	34	zlepšení
Množství odpadů odložených mimo určená místa	t	Snižovat množství.	Průběž.	nezjištěno	nezjištěno	nezjištěno	nestanoveno
Ostatní indikátory							
Účinnost separace papíru	% potenc. prod.	Není.	—	13	35	33	za sledované období zlepšení
Účinnost separace skla	% potenc. prod.	Není.	—	33	31	35	zlepšení
Účinnost separace plastů	% potenc. prod.	Není.	—	20	25	27	zlepšení
Účinnost separace kovů	% potenc. prod.	Není.	—	0	62	14	za sledované období zlepšení

Poznámka: tučně cíle v POH

4. VÝVOJ REALIZACE OPATŘENÍ A REALIZAČNÍ PROGRAM

Pro naplnění opatření stanovených v závazné části POH (čísla opatření převzata z POH) byly navrženy konkrétní činnosti. Popis realizace opatření – konkrétních činností a realizační program pro další období obsahuje tab. č. 7. K jednotlivým opatřením je vypsáný průběh činností, které se v rámci opatření v hodnocený rok uskutečnily. Každé opatření má vliv na některý ze stanovených cílů. Ke každému opatření je uveden trend vývoje plnění cílů, které jsou daným opatřením ovlivněny. Na základě zhodnocení vývoje cílů je pro každé opatření stanoven realizační program pro následující rok. K realizačnímu programu jsou uvedené potřebné zdroje na konkrétní činnosti. POH obsahuje v řadě míst podnět pro technická a ekonomická posouzení, rozvahy atp., k čemuž jsou navrhovány v realizačním programu drobné technicko-ekonomické studie. Alternativou by mohlo být zpracování jedné realizační studie k POH v plném nebo částečném rozsahu témat těchto jednotlivých studií OH.

Tab. č. 7: Plnění cílů v návaznosti na opatření a indikátory cílů a realizační program

Č. op.	Činnosti obsažené v POH	Průběh v r. 2017	Vývoj plnění cílů	Realizační program	Zdroje
10	4.2.3.3a) Zveřejňovat informace o místech a podmínkách zpětného odběru na oficiálních webových stránkách města, k tomu je možné využívat centrálního registru zpětného odběru.	Ano	<u>Zhoršení</u> : 3.6.2 (cíl neplněn) <u>Beze změn</u> : 3.4.1 (cíl plněn)	Informovat občany o: - OH města, - prvcích přecházení vzniku odpadů, např. používání opakovaně použitelných výrobků (vratné lahve, látkové tašky), - zpětném odběru a místech sběru pro elektrozařízení, baterie, pneumatiky a autovraky.	600 tis za rok
	4.2.3.3b) V regionálním tisku, případně informačním letákem do každé domácnosti, informovat pravidelně 2x ročně občany o výrobcích podléhajících zpětnému odběru a o místech majících povinnost tyto výrobky zpětně odebírat.	1x ročně		Zveřejňovat informace o předcházení vzniku odpadů, třídění odpadu a zpětném odběru v regionálním tisku minimálně 2x do roka.	
	4.2.3.3c) Požadovat od prodejců s povinností zpětného odběru vybraných výrobků prokazatelné informování zákazníků o této povinnosti.	Ne		Provádět kontrolu splnění povinností zpětného odběru (eklektické a elektronické zařízení, baterie, pneumatiky)	
	4.2.3.3d) Ve spolupráci s kolektivními	Ano		Kontaktní kampaň ve spolupráci s povinnými	

Č. op.	Činnosti obsažené v POH	Průběh v r. 2017	Vývoj plnění cílů	Realizační program	Zdroje
	systémy zorganizovat osvětovou kampaň zaměřenou na sběr a třídění vysloužilých spotřebičů. (1x ročně)			osobami (1x ročně) zaměřená na zpětný odběr elektrozařízení.	
	4.4.2a) Každoročně vydávat pro občany města informační stránku v místním tisku zaměřenou na nakládání s KO ve městě.	Ano	<u>Strategický cíl</u>	Informovat občany o OH města, používání opakovaně použitelných výrobků (vratné lahve, látkové tašky), zpětném odběru.	
	4.4.2b) Pravidelně v místním tisku informovat občany o aktuálním stavu OH města.	Ano			
	4.4.2c) V případě zájmu občanů uspořádat besedu s občany na téma OH.	V roce 2017 ne			
	4.2.1.1.1d) Vybavit všechny sběrné nádoby názornými popiskami, co do nich lze dávat - popisky pravidelně obnovovat.	Ano	<u>Zlepšení:</u> 3.2.1.1b. (cíl neplněn)	Pokračovat v dosavadní praxi.	
	4.2.1.1.1g) Pravidelně informovat občany o prospěšnosti separování odpadů (regionální tisk - min 2x ročně)	Ano		Pravidelné články v místním tisku min. 2x ročně o prospěšnosti třídění využitelných složek odpadů (papír, plasty, sklo, bioodpady, textil) a vyřazených výrobků.	
	4.2.1.1.2d) Pravidelně informovat občany o prospěšnosti odděleného sběru skla (regionální tisk - min 2x ročně)	Ne			
	4.2.1.1.4a) Provést průzkum mezi občany města zaměřený na zájem občanů o přistavení 120 l nádob na papír a plast k rodinným domům.	Ne		V roce 2018 provést průzkum zájmu občanů.	
	4.2.1.4.1h) Pravidelně informovat obyvatele o nakládání s kompostovatelnými složkami KO prostřednictvím dostupných komunikačních prostředků (letáky, rozhlas, internet, místní tisk).	Ano		<u>Zlepšení:</u> 3.3.1. (cíl neplněn)	
	4.2.1.5.2c) Informovat občany o	Ano – tisk a místní	<u>Zhoršení:</u> 3.5.1a (cíl	Pokračovat v dosavadní praxi.	

Č. op.	Činnosti obsažené v POH	Průběh v r. 2017	Vývoj plnění cílů	Realizační program	Zdroje
	mobilitním sběru nebezpečných odpadů v tisku, dalších cílených materiálech a médiích.	rozhlas před svozem	neplněn) <u>Zlepšení:</u> 3.2.1.1b (cíl neplněn), 3.5.1b (cíl plněn)		
	4.2.1.6.1e) Pravidelná osvěta a výchov občanů (informační materiály do každé domácnosti, informace jak odpady mohou na SD odkládat a za jakých podmínek)	Ne	<u>Zhoršení:</u> 3.5.1a (cíl neplněn), 3.6.2 (cíl neplněn) <u>Zlepšení:</u> 3.2.1.1b (cíl neplněn) , 3.5.1b (cíl plněn) <u>Beze změn:</u> 3.4.1 (cíl plněn)	V rámci činnosti 4.2.3.3a).	
	4.2.2.1c) Pravidelně (1x ročně) informovat obyvatele města o možnosti využívání ploch na SDO.	Ne	<u>Beze změn:</u> 3.4.1 (cíl plněn)	Pravidelné články v místním tisku min. 1x ročně o možnostech využití sběrného dvora a možnosti odložení objemného odpadu.	
	4.2.1.6.2b) Pravidelně informovat občany o možnosti odložit objemný odpad na městem určeném místě.	Ano	<u>Zlepšení:</u> 3.2.1.1b (cíl neplněn)		
	4.2.2.2.b) Pravidelně 1x ročně informovat obyvatele města o možnosti využívání odložené plochy pro stavební a demoliční odpady.	Ne	<u>Beze změn:</u> 3.4.1 (cíl plněn)	Informovat obyvatele o možnosti využívání plochy a pokračovat v informovanosti o předložení způsobu nakládání se stavebním odpadem.	
	4.2.2.2c) Prokazatelně při vydávání stavebního povolení informovat o nutnosti při kolaudačním řízení předložit doklad o způsobu nakládání se stavebními odpady vzniklými v průběhu stavby.	Ano			
	4.1.1b) Komplexní informační podpora	Ano	<u>Zlepšení:</u> 3.1.2.1a,c (cíl plněn) <u>Beze změn:</u> 3.1.2.1 b (cíl neplněn)	Rozšířit informování obyvatel pomocí odpadového kalendáře s tematikou předcházení vzniku odpadů. Psaní článku v místním tisku o tematice odpadového hospodářství, předcházení vzniku odpadů a jejich třídění min 6 článků do roka.	

Č. op.	Činnosti obsažené v POH	Průběh v r. 2017	Vývoj plnění cílů	Realizační program	Zdroje
	4.1.3a) Informovat občany o možnostech a přínosech domácího kompostování, provést průzkum zájmu občanů o domácí kompostování.	Ano		Pravidelné články v místním tisku min. 2x ročně o přínosech domácího kompostování. Zvážení podpory domácího kompostování vydáním osvětového materiálu o správném provádění. Provést průzkum o zájmu občanů o domácí kompostování.	
	4.2.1.2.3e) Pravidelně informovat občany o správných způsobech nakládání s KO.	Ano	<u>Zlepšení:</u> 3.1.2.1a,c (cíl plněn)	Pokračovat v informovanosti občanů v místním tisku nejméně 2x ročně.	
	4.2.5.1d) Zvýšit osvětu obyvatel o problematice černých skládek.	Ano	<u>Beze změn:</u> 3.1.2.1 b (cíl neplněn), 3.2.2.1(cíl neplněn)	Pokračovat v informovanosti občanů o nákladech na likvidaci černých skládek v místním tisku nejméně 2x ročně.	
	4.3.3d) Prokazatelně při vydání stavebního povolení informovat o nutnosti při kolaudačním řízení předložit doklad o způsobu nakládání se stavebními odpady vzniklými v průběhu stavby.	Ano	<u>Strategický cíl</u>	V rámci činnosti 4.2.2.2.c).	
	4.2.3.1c) Informovat odpovědné kontrolní orgány o zjištěných nedostatcích spojených s neplněním povinnosti zpětného odběru vybraných výrobků	Ne	<u>Zhoršení :</u> 3.6.2.(cíl neplněn)	Provádět kontroly splnění povinnosti zpětného odběru (eklektické a elektronické zařízení, baterie, pneumatiky) a při zjištění nedostatku přijmout opatření.	
	4.3.2d) Pravidelná informovanost občanů o místech zpětného odběru.	Ano	<u>Beze změn:</u> 3.4.1 (cíl plněn)	Pokračovat v dosavadní praxi.	
11	4.4.2d) Spolupracovat s místními školami a školkami při vzdělávání dětí v oblasti OH a ochrany ŽP.	Ne	<u>Strategický cíl</u>	Školní vzdělávací akce s příspěvkem města. Provádět exkurze škol na sběrném dvoře.	120 000 Kč za rok
	4.4.2e) Podporovat a využívat programy krajské koncepce EVVO.	Ne		Být v kontaktu s krajským koordinátorem EVVO a zjistit možnosti podpory.	
	4.4.2f) Využívat programy kolektivních systémů pro vzdělávání občanů.	Ano		Pravidelně kontaktovat smluvní partnery z řad kolektivních systémů a zajišťovat jejich podporu pro výchovu a vzdělávání ke správnému nakládání s odpady.	
12	4.2.1.1.4d) Zvážit možnosti motivace obyvatelstva k vyšší separaci využitelných komodit prostřednictvím	Ne	<u>Zlepšení:</u> 3.2.1.1. b (cíl neplněn)	Doplnit pytlový sběr na plasty.	Náklady na pořízení pytlů, příp. svozového prostředku, dále náklady na jednotlivé

Č. op.	Činnosti obsažené v POH	Průběh v r. 2017	Vývoj plnění cílů	Realizační program	Zdroje
	pytlového sběru (s možností uplatnění motivačního systému).				svozy.
20	4.2.1.1.1a) Udržovat síť sběrných nádob na tříděný odpad, případně ji rozšiřovat v lokalitách s novou výstavbou dle následujících orientačních kritérií (max. 150-160 obyvatel na sběrné místo, max. docházková vzdálenost 150m, každé nové místo vybavit kontejnery na papír, plasty, sklo, nápojové kartony.)	Ano		U skla je možné snížit počet nádob případně frekvenci svozu (se spoluprací se svozovou společností) v místech, kde se pravidelně nádoby alespoň z poloviny nenaplňují. Zvýšit frekvenci výpisu plastů, kde je kapacita sběrného systému přeplněna.	Náklady na pořízení nádob a rozšíření svozu. Pro zavedení nádobového sběru od prahu domu případné využití dotačních titulů z OPŽP (min. výše nákladů 0,5 mil Kč).
	4.2.1.1.1b) Pravidelně rozšiřovat síť pro sběr kovových odpadů, kovové odpady evidovat.	Sběr kovových odpadů je umožněn na SD a ve výkupně odpadů		S ohledem na vysokou účinnost separace kovů není třeba dalšího rozšiřování.	Bez nákladů.
	4.2.1.1.2a) Pokračovat v odděleném shromažďování bílého a barevného skla.	Ano		Pokračovat v dosavadní praxi.	Provozní prostředky OH města.
	4.2.1.1.2b) V případě zájmu občanů dovybavit další separační stání nádobami na bílé sklo.	Kapacita sběrného systému skla není ani z poloviny využita.		S ohledem na nevyužití systému sběru není třeba doplňovat sběrná stání o další nádoby na sklo.	Bez nákladů.
	4.2.1.2.3b) V maximální možné míře podporovat separaci využitelných složek komunálních odpadů přímo u občanů.	Ano	<u>Zlepšení:</u> 3.2.1.1.b (cíl neplněn) <u>Beze změn:</u> 3.2.2.1 (cíl neplněn)	Provést průzkum zájmu občanů v zástavbě RD o zavedení nádobového/pytlového systému sběru odpadů od prahu domu pro komodity plasty a papír. Využít zdroje z fondů EU na zavedení systému.	Provozní prostředky OH města. Případné využití dotačních titulů z fondu EU.
	4.2.1.3.1b) Pravidelný sběr a svoz papíru, lepenky, plastů, popř. kovů a skla z objektů občanské vybavenosti (úřady, školy).	Ano	<u>Zlepšení:</u> 3.2.1.1.b (cíl neplněn)	Pokračovat v dosavadní praxi.	Provozní prostředky OH města.
	4.2.1.3.1c) Na MěÚ udržovat nádoby na separovaný sběr odpadů.	Ano			
21	4.2.1.4.1a) Rozšiřovat systém sběru bioodpadů od občanů, posoudit poměr nádoby/kompostéry vzhledem ke specifickým podmínkám města.	Ano	<u>Zlepšení:</u> 3.3.1. (cíl neplněn)	V případě zájmu pokračovat v rozšiřování systému sběru bioodpadů od občanů. Průběžně dále podporovat domácí kompostování informačně (články, osvětové materiály, návody), v případě zájmu také dalšími kompostéry.	Provozní prostředky OH města, příp. náklady na pořízení dalších kompostérů.

Č. op.	Činnosti obsažené v POH	Průběh v r. 2017	Vývoj plnění cílů	Realizační program	Zdroje
	4.2.1.4.1b) V rámci provozování sběrného dvora sbírat samostatně biologicky rozložitelné (kompostovatelné) odpady a dřevní odpady, jedlé oleje a tuky.	Ano		Pokračovat v separaci na sběrném dvoře.	Provozní prostředky OH města
	4.2.1.4.1e) Ve vegetačním období provádět svoz odpadů ze zeleně dle předem stanoveného harmonogramu.	Ano		Pokračovat v dosavadní praxi.	Provozní prostředky OH města
	4.2.1.4.1f) Zvážit možnost a ekonomickou náročnost odděleného sběru BRO z kuchyní a stravoven.	Město není původcem těchto odpadů. Původcem odpadů jsou stravovací zařízení, která si řeší sami nakládání s tímto druhem odpadů.		-	bez zdrojů
	4.2.1.4.1c) Realizovat projekt odděleného sběru jedlého oleje a tuků, prostřednictvím sběrných nádob umístěných na sběrných místech tříděného sběru.	Ano		Jedlé oleje a tuky od občanů nadále sbírat na SD.	Provozní prostředky OH města
	4.2.1.4.1d) Podle výsledků projektu zvážit možnost rozšíření sběru jedlého oleje a tuků na další území města.	Ano		Provést průzkum na sběr jedlých olejů a tuků ve městě.	Provozní prostředky OH města
	4.2.1.4.1g) Odděleně sebraný BRO předávat k materiálovému využití - na kompostárnu, případně BPS.	Ano		Pokračovat v prováděných činnostech. Pro zlepšení plnění cíle se zaměřit na výchovu a vzdělání občanů v oblasti třídění bioodpadů.	Provozní prostředky OH města
	22	4.2.1.1.3a) Na sběrném dvoře samotně sbírat kovy.		Ano	<u>Zlepšení</u> 3.2.1.1b. (cíl neplněn)
4.2.1.1.3b) Zapojovat sběrný a výkupný kovového odpadu do systému odpadového hospodářství města.	Ano – S-firma	Pokračovat v dosavadní praxi.	Provozní prostředky OH města		
23	4.2.1.5.1a) Zajišťovat dostatečné množství specializovaných nádob na NO odkládané na sběrný dvůr.	Ano	<u>Zhoršení:</u> 3.5.1b;3.5.1a (cíl neplněn)	Pokračovat v dosavadní praxi.	Provozní prostředky OH města
	4.2.1.5.1b) Zabránit smíchání jednotlivých druhů přijatých NO (při přijímání odpadu a následné evidenci odpadu provést i vizuální kontrolu.)	Ano			

Č. op.	Činnosti obsažené v POH	Průběh v r. 2017	Vývoj plnění cílů	Realizační program	Zdroje
	4.2.1.5.1c) Při předávání odpadů oprávněným osobám upřednostňovat materiálové využití a energetické využití NO před jejich odstraněním	Ano			
	4.2.1.5.2a) Optimalizovat zastávková místa pro mobilní sběr NO, optimální docházková vzdálenost pro občany cca 1 km.	Ne		Pokračovat v provádění mobilního sběru a zaměřit se na jeho optimalizaci.	Provozní prostředky OH města
	4.2.1.5.2b) Minimálně 1x za rok nadále provádět ve vybraných lokalitách mobilní sběr NO.	Ano			
	4.2.1.6.1a) Zajistit provoz stávajícího sběrného dvora	Ano	<u>Zhoršení:</u> 3.5.1a (cíl neplněn), 3.6.2 (cíl neplněn)	Pokračovat v dosavadním provozu SD.	Ano - provozní náklady.
	4.2.1.6.1b) Zvážit možnost výstavby dalšího sběrného dvora pro občany.	Ne		V případě zájmu výstavby nového sběrného dvora lze využít dotačních titulů z OPŽP.	104 výzva OPŽP podzim 2018
	4.2.1.6.1c) Pravidelně obnovovat shromažďovací prostředky, kontrolovat nádoby na NO.	Ano	<u>Zlepšení:</u> 3.2.1.1b. (cíl neplněn), 3.5.1b (cíl plněn)	Pokračovat v dosavadní praxi.	Ano - provozní náklady.
	4.2.1.6.1d) Na sběrném dvoře důsledně evidovat přijaté odpady od občanů města	Ano	<u>Beze změn:</u> 3.4.1 (cíl plněn)	Pokračovat v dosavadní praxi.	Bez nákladů.
	4.2.2.1a) Na sběrném dvoře bezúplatně přijímat v omezeném množství (dle provozního řádu) stavební a demoliční odpady od občanů města.	Ano	<u>Beze změn:</u> 3.4.1 (cíl plněn)		
	4.2.2.1b) Za úplatu zajistit na vyžádání přistavení kontejneru na SDO pro 100 % občanů města.	Ne		Zajistit přistavování za stanovený poplatek, odpovídající obvyklým manipulačním a obytným nákladům.	Ne
	4.2.3.1b) S podporou povinných osob využívat sběrný dvůr jako místo zpětného odběru výrobků s ukončenou životností.	Ano	<u>Zhoršení:</u> 3.6.2. (cíl neplněn) <u>Beze změn:</u> 3.4.1 (cíl plněn)	Pokračovat v dosavadní praxi.	Provozní prostředky OH města
24	4.2.1.1.1c) Pravidelně vyhodnocovat četnost svozu jednotlivých komodit a	Ano	<u>Zlepšení:</u> 3.2.1.1b. (cíl neplněn)	Pokračovat v kontrolách. Zjišťovat kapacitní vytížení nádob. Provéřit možnost snížení	Provozní prostředky OH města

Č. op.	Činnosti obsažené v POH	Průběh v r. 2017	Vývoj plnění cílů	Realizační program	Zdroje
	kontrolovat kapacitní vyřízení nádob.			frekvence výsypu skla podle stupně využití nádob (využití pouze 32 % kapacity). Naopak posílit výsyp či rozšíření nádob u plastů (využití 150 %).	
	4.2.1.1.2c) Pravidelně vyhodnocovat četnost svozu.	Ano	<u>Zlepšení:</u> 3.2.1.1b. (cíl neplněn)		
	4.2.1.6.2a) Pravidelně zajišťovat mobilní svoz objemného odpadu v lokalitách, které jsou vzdáleny od sběrného dvora.	Ano	<u>Zlepšení:</u> 3.2.1.1b. (cíl neplněn)	Pokračovat v zajišťování mobilního sběru.	Provozní prostředky OH města
	4.2.1.6.2c) Za úplaty zajistit na vyžádání přistavení kontejneru na objemný odpad pro 100 % občanů města.	Ne	<u>Zlepšení:</u> 3.2.1.1b. (cíl neplněn)	Stanovit výši manipulačního poplatku za VOK na objemný odpad a zajistit jejich přistavování občanům na objednávku.	
	4.2.4.1a) Zajistit plochu k uskladnění opuštěných vozidel, u nichž není znám majitel a které jsou odstaveny na komunikacích a na veřejných plochách	Ne	-	V případě potřeby zajistit plochu k odstavení opuštěných vozidel.	Provozní prostředky OH města
25	4.2.2.2a) Podpořit vybudování a využívání odložené plochy na stavební a demoliční odpady.	Ne	<u>Beze změn:</u> 3.4.1. (cíl plněn) <u>Cílová hodnota nestanovena:</u> 3.9.3.1	V rámci případného nového sběrného dvora vyčlenit plochu pro uložení SDO.	
26	4.1.1a) Podpora ekologizace úřadu	Ano	<u>Zlepšení</u> 3.1.2.1a,c (cíl plněn) <u>Beze změn:</u> 3.1.2.1 b (cíl plněn)	Vystavení nádob na oddělené shromažďování využitelných složek SKO v prostorách pro veřejnost a oddělené shromažďování využitelných složek SKO z provozu úřadu.	60 000 Kč/rok Re-use centra možno podpořit v rámci dotačních titulů z OPŽP.
	4.1.2a) Podpora zřizování re-use center - podpora středisek (samostatných i v rámci sběrných dvorů), pro kontrolu a prodej použitých výrobků (elektro, nábytek).	Ne		Zařídit zřízení re-use centra při SD (prostorové a funkční možnosti) technická studie.	V návaznosti na rozsah projektu. Možnost čerpání dotačních titulů (OPŽP specifický cíl 3.1. - výzva léto 2018).
	4.1.2b) Podpora pro další život věcí - Charitativní obchody, bazary, potravinové banky (krajské pobočky), výměnné portály pro např. oděvy, textil, obuv, hračky, knihy, časopisy, nábytek, koberce, nářadí, stavební prvky, informační systémy pro sdílení věcí, informační systémy pro opravy zařízení domácností.	Ne		Zmapovat činnosti neziskových organizací, které se zabývají otázkami ohledně správného nakládání s odpady a ochranou ŽP. S těmito organizacemi domluvit budoucí realizace vybraných činností a programů pro správné nakládání s odpady a ochranu ŽP.	

Č. op.	Činnosti obsažené v POH	Průběh v r. 2017	Vývoj plnění cílů	Realizační program	Zdroje
	4.1.2c) Podpora projektů kolektivních systémů (např. Elektrowin - "Jsem zpět" - zaměřený na vytváření speciální sítě pro místa zpětného odběru elektrozařízení. Asekol - "Věnuj mobil a Věnuj počítač" - zaměřený na sběr vysloužilých spotřebičů.	Ne		Oslovit regionální zástupce společností pro zpětný odběr a připravit plán spolupráce.	
	4.1.3b) Podporovat rozvoj domácího a komunitního kompostování, zejména ve venkovské a příměstské zástavbě.	Ano		Udělat průzkum zájmu občanů o kompostéry a doplnit kompostéry do domácnosti.	
	4.1.3c) Zvážit realizaci projektu na podporu domácího kompostování.	Ano		Udělat průzkum zájmu občanů o kompostéry a doplnit kompostéry do domácnosti.	
30	4.2.5.2b) Ve spolupráci s ostatními orgány státní správy dohlížet na odstraňování starých zátěží soukromého charakteru.	Ne	<u>Zhoršení:</u> 3.5.1a (cíl neplněn) <u>Zlepšení:</u> ,3.5.1b (cíl plněn)	Kontrolovat odstranění starých zátěží, v případě potřeby udělovat pokuty.	Provozní prostředky OH města
	4.2.5.3a) Spolupracovat s KÚ a Hasičským záchranným sborem při aktualizacích krajského krizového plánu.	Ano	-	Pokračovat v dosavadní praxi.	Provozní prostředky OH města
31	4.2.1.1.4b) Dle zájmu občanů realizovat ve vybrané oblasti pilotní projekt zavedení svozu papíru a plastů prostřednictvím 120 l nádob umístěných u rodinných domů.	Ne	<u>Zlepšení:</u> 3.2.1.1b. (cíl neplněn)	Ozkoušet pytlový/nádobový sběr od prahu domu pro papír a plasty. Druh sběru je možno vybrat v závislosti na lokalitě.	V návaznosti na zvolenou variantu svozu od prahu domu
	4.2.1.1.4c) Dle úspěšnosti pilotního projektu rozšířit projekt na celé město	Ne			
	4.2.1.1.3c) Zvážit realizaci pilotního projektu odděleného sběru drobných kovových odpadů prostřednictvím rozmístění nádob na kovy ve vybrané lokalitě.	Ano		Dle potřeb postupně rozmisťovat nádoby na oddělený sběr kovů.	Provozní prostředky OH města
	4.2.1.1.3d) V případě pozitivních výsledků pilotního projektu rozmístit nádoby na sběr drobných kovových předmětů do dalších částí města.	Ano			Provozní prostředky OH města

Č. op.	Činnosti obsažené v POH	Průběh v r. 2017	Vývoj plnění cílů	Realizační program	Zdroje
	4.2.5.3b) Zpracovat systém řízení odpadového hospodářství a systém prevence škod v době mimořádných situací pro území města.	Ne	-	Spolupracovat při zřízení systému OH a systému prevence škod v době mimořádných situací dle potřeby s příslušnými organizacemi.	Provozní prostředky OH města
32	4.2.2.1d) Přijaté SDO neskládkovat, ale materiálově využívat.	Ne	<u>Beze změn:</u> 3.4.1. (cíl plněn)	Pokračovat ve využívání SDO	Provozní prostředky OH města
	4.2.4.1b) Opuštěná vozidla bez známého majitele předávat k dalšímu zpracování do schválených demontážních středisek.	Ne	-	V případě nálezu opuštěného vozidla předávat k využití.	Provozní prostředky OH města
	4.2.1.2.3a) Podporovat dodržování hierarchie nakládání s odpady.	Ano	<u>Zlepšení:</u> 3.2.1.1b. (cíl neplněn)	Pokračovat v prováděných činnostech	Provozní prostředky OH města
	4.2.1.2.3c) Vytříděné využitelné složky KO (především papír, sklo, plasty, nápojové kartony, kovy, BRO) předávat k využití.	Ano	<u>Beze změn:</u> 3.2.2.1 (cíl neplněn)		
	4.2.1.2.3d) SKO (po vytřídění materiálově využitelných složek, nebezpečných složek a BRO) zejména energeticky využívat v zařízeních k tomu určených v souladu s platnou legislativou.	Ne		Zahájení technických konzultací s potenciálními partnery pro odbyt SKO, upřesnění vstupů do koncesního řízení v průběhu roku 2019	agenda vedení města cena studie cca 100 tis. Kč
	4.2.1.2.3f) Zvážit možnost využití stávajících "Brownfield" v rámci rozvoje OH města, zejména při plánování možného vybudování Centra pro nakládání s odpady.	Ne		Poříditi studii pro návrh rozvoje nového SD, plochy pro SDO a překládací stanici.	
	4.2.1.4.2a) Ukládat odpady na skládky jen v případě, že s nimi v závislosti na ekonomických podmínkách nelze v daném místě a čase nakládat jiným způsobem.	Ano	<u>Zlepšení:</u> 3.2.1.1b. (cíl neplněn), .3.3.1(cíl neplněn)	Viz. 4.2.1.2.3d)	V rámci agendy vedení města
	4.2.1.4.2b) Uplatňovat podmínku přednostního materiálového využití případně energetického využití BRKO	Ne	<u>Beze změn:</u> 3.2.2.1 (cíl neplněn)	Pokračovat v materiálovém využití BRO, papíru, textilu a zaměřit se na nakládání s objemným odpadem a SKO, které jsou	V rámci agendy vedení města

Č. op.	Činnosti obsažené v POH	Průběh v r. 2017	Vývoj plnění cílů	Realizační program	Zdroje
	města.			skládkovány.	
	4.2.1.4.2c) Podporovat rozvoj separace využitelných složek KO, rozvoj separace bioodpadů. Zajistit využití těchto odpadů.	Ano	<u>Zlepšení:</u> 3.2.1.1b. (cíl neplněn), .3.3.1(cíl neplněn)	Pokračovat v dosavadní praxi.	Provozní prostředky OH města
	4.2.1.4.2d) Podporovat postupné přebudování areálů skládek odpadů na centra komplexního nakládání s odpady.	Ne	<u>Beze změn:</u> 3.2.2.1 (cíl neplněn)	Na území města se nenachází skládka.	-
	4.2.1.6.3a) Upřednostňovat materiálové využití objemných odpadů před energetickým.	Ne	<u>Zlepšení:</u> 3.2.1.1b. (cíl neplněn)	Zařídit využívání objemných odpadů, které jsou prozatím skládkovány. Zajistit důkladné proškolení obsluhy SD, aby bylo možné objemné odpady přetřídit efektivně při přejímání od obyvatel. Zvážit možnost zřízení Re-Use centra pro ještě využitelné výrobky, které jinak končí v objemném odpadu.	Provozní prostředky OH města
	4.2.1.6.3c) Minimalizovat skládkování objemných odpadů - objemný odpad třídit na složky určené k využití nebo k dalšímu zpracování a na složky určené k odstranění.	Ne			Provozní prostředky OH města
	4.2.2.3a) Při stavebních pracích používat stavební recykláty, znečištěné výkopové zeminy a upraven SDO všude tam, kde je to možné.	V rámci činnosti stavebního úřadu.	<u>Beze změn:</u> 3.4.1. (cíl plněn)	Pokračovat v dosavadní praxi.	Provozní prostředky OH města
	4.2.2.3b) Nepoužívat recykláty a SDO bez předchozí úpravy.	Ne			
	4.2.2.3c) Používat výkopové zeminy pro terénní úpravy výhradně neznečištěné.	Ano			
	4.3.3a) Při stavebním řízení uplatňovat požadavky OH.	Ano	Strategický cíl		
	4.3.3b) Do územního rozhodnutí a stavebního povolení zapracovávat požadavky na umístění nádob na KO.	Ano			
	4.3.3c) Vydání kolaudačního rozhodnutí vázat na požadavek doložení dokladu o způsobu využití nebo odstranění odpadu vzniklých v průběhu stavby.	Ano			
	4.3.1 V rámci zadávání veřejných zakázek uplatňovat BAT, ekologicky šetrné výrobky, recyklovatelné materiály atd.	Ano		Při VR uplatňovat kritéria kvality zaměřené na šetrné nakládání se zdroji. Např.: http://www1.cenia.cz/www/zelene-nakupovani	V rámci běžných činností města.

Č. op.	Činnosti obsažené v POH	Průběh v r. 2017	Vývoj plnění cílů	Realizační program	Zdroje
	4.3.2 V rámci poskytování podpor z rozpočtu města uplatňovat certifikace systému řízením BAT, ekologicky šetrné výrobky atd.	Ano		Při spoluúčasti města na veřejných akcích prosazovat ekologické chování, např. nepoužívání jednorázových obalů a nádobí nebo třídění odpadů.	V rámci běžných činností města.
33	4.2.1.3.2a) Pravidelně provádět kontroly dle § 80 zákona o odpadech zaměřené především na zneužívání systému obce při nakládání s využitelnými a s nebezpečnými odpady PO a FO oprávněných k podnikání.	Ano	<u>Zlepšení:</u> 3.2.1.1b. (cíl neplněn	Provádět kontroly o OH u PO a FO oprávněných k podnikání v obdobném rozsahu jako v minulém období. min. 5 kontrol / rok	V rámci běžných činností města.
	4.2.1.3.2b) Při zjištění nedostatků spojených s nevhodným nakládáním s odpady ukládat pokuty dle § 66 zákona o odpadech.	Ano		Pokračovat v dosavadní praxi.	V rámci běžných činností města.
34	4.4.1a) Při přijímání nových zaměstnanců klást zvýšený důraz na jejich odborné znalosti.	Ano	<u>Strategický cíl</u>	Při výběru zaměstnanců pro úsek OH zohlednit odborné vzdělání, účast na seminářích, školeních, konferencích pro zvýšení odborné kvalifikace.	Bez nákladů.
	4.4.1b) Pravidelně vysílat úředníky městského úřadu na vzdělávací semináře a školení.	Ano		Umožnit zaměstnancům účast na seminářích, školeních, konferencích pro zvýšení odborné kvalifikace. Každý rok alespoň 10 dnů školení v oblasti legislativy OH, komunikace s občany, řízení OH.	30000 Kč/rok
	4.4.1c) Podporovat sebevzdělávání úředníků.	Ano		Pokračovat v dosavadní praxi.	
	4.4.1d) Pořádat vzdělávací exkurze pro městské zastupitele a úředníky městského úřadu.	Ano			
	4.4.1e) Prostřednictvím Kú iniciovat a následně se účastnit odborného setkání úředníků města zabývajících se OH.	Ano		viz opatření 34 / 4.4.1b)	V rámci běžných činností města.
36	4.2.3.1a) Uzavřít a plnit smlouvu mezi městem a kolektivními systémy (povinnými osobami) o zapojení separačního dvora do systému zpětného odběru výrobků s ukončenou životností	Ano	<u>Zhoršení:</u> 3.6.2. (cíl plněn) <u>Beze změn:</u> 3.4.1. (cíl plněn)	Pokračovat v dosavadní praxi.	Náklady hradí povinná osoba. Informační tabulce z rozpočtu města.
	4.2.3.2a) Rozšířit síť stacionárních kontejnerů určených pro sběr drobných	Ne		Ve spolupráci s povinnou osobou rozšířit síť kontejnerů.	V rámci běžných činností města.

Č. op.	Činnosti obsažené v POH	Průběh v r. 2017	Vývoj plnění cílů	Realizační program	Zdroje
	vysloužilých elektrospotřebičů a baterií.				
	4.2.3.2b) V budově MěÚ pravidelně obsluhovat nádobu na drobné elektrozařízení a nádobu na použité baterie, aktualizovat informační materiály.	Ano		Pokračovat v dosavadní praxi.	V rámci běžných činností města.
	4.2.3.2c) Nadále udržovat místa zpětného odběru i v dalších objektech občanské vybavenosti (úřady, školy) vybavení veřejně přístupných budov nádobami na sběr elektroodpadu.	Ano			
37	4.2.1.6.3b) Pravidelně posuzovat a ekonomicky vyhodnocovat náklady na materiálové a energetické využívání objemných odpadů.	Ano	Zlepšení: 3.2.1.1b. (cíl neplněn)	Pokračovat v dosavadní praxi.	V rámci běžných činností města.
	4.2.5.1a) Vést a pravidelně aktualizovat podrobnou evidenci černých skládek a starých ekologických zátěží na území města.	Ano	Zhoršení: 3.5.1a (cíl neplněn) Zlepšení: 3.5.1b (cíl plněn)	Provádět průběžně	V rámci běžných činností města.
	4.2.5.1b) Pravidelně stanovovat nejproblematičtější lokality s opakovaným výskytem černých skládek	Ano			
38	4.2.5.1c) Přijímat průběžně opatření vedoucí k eliminaci výskytu černých skládek na vytipovaných problémových lokalitách.	Ano		Černé skládky odstraňovat a v místním tisku informovat obyvatele o jejich problematice.	V rámci běžných činností města.
	4.2.5.2a) Odstraňovat černé skládky neprodleně po objevení.	Ano			
39	4.2.1.2.1b) Prostřednictvím oprávněné osoby nabízet smluvní zajištění svozu odpadů původcům odpadu, kteří nemají zajištěn sběr a svoz SKO	Ano	Beze změn: 3.2.2.1 (cíl neplněn) Zhoršení: 3.2.1.1b. (cíl neplněn)	Pokračovat v dosavadní praxi.	V rámci běžných činností města.
	4.2.1.3.1a) Nadále nabízet smluvní	Ne	Zhoršení: 3.2.1.1b (cíl	Provést ekonomické vyhodnocení přínosů a	

Č. op.	Činnosti obsažené v POH	Průběh v r. 2017	Vývoj plnění cílů	Realizační program	Zdroje
	zajištění svozu separovaného sběru PO a FO oprávněným k podnikání na území města.		neplněn)	nákladů zajištění svozu separovaného sběru PO a FO oprávněným k podnikání na území města a na základě toho přijmout rozhodnutí o této službě.	
40	4.2.1.1.1e) Zajistit čištění nádob v počtu min. 50 % z instalovaných ročně.	Ne	<u>Beze změn:</u> 3.2.2.1 (cíl neplněn) <u>Zlepšení:</u> 3.2.1.1b. (cíl neplněn)	Čistit nádoby min 50 % instalovaných nádob ročně.	Provozní prostředky OH města
	4.2.1.1.1f) Zajistit pravidelnou obnovu nádob.	Ano		Pokračovat v pravidelné obnově nádob	
	4.2.1.2.1a) Pravidelný svoz SKO pro 100 % obyvatel města.	Ano		Pokračovat v pravidelném svozu SKO pro 100 % obyvatel.	
	4.2.1.2.1c) Ve spolupráci se svozovou společností optimalizovat svozovou trasu.	Stávající stav vyhovuje, další činnosti nejsou prozatím nutné.		Pokračovat v dosavadní praxi.	
	4.2.1.2.2a) Udržovat (případně dovybavit a modernizovat) unifikované nádoby na shromažďování SKO na standart 4 - 6 l/obyvatele a den, maximální docházková vzdálenost 75 m.	Ne		Zvyšováním separace dle jiných opatření snižovat výsyp l/obyvatele a den, v návaznosti na to postupně snižovat objem nádob na SKO či frekvenci výsypu.	
	4.2.1.2.2b) Požadovat po svozové firmě modernizaci svozové techniky z hlediska výkonů a emisí (min EURO V).	Ne		Po svozové společnosti požadovat moderní svozovou techniku.	
41	4.2.3.3e) Využívat dotačních titulů kolektivních systému.	Ne	<u>Zhoršení:</u> 3.6.2. cíl neplněn) <u>Beze změn:</u> 3.4.1. (cíl plněn)	Zjistit nabízené dotační tituly kolektivních systémů a využít jejich možnosti.	Provozní prostředky OH města

Seznam zkratk

SK	Středočeský kraj
BRKO	biologicky rozložitelné komunální odpady
BRO	biologicky rozložitelný odpad
KO	komunální odpad
NO	nebezpečné odpad
OH	odpadové hospodářství
OO	ostatní odpad
POH	plán odpadového hospodářství
POHo	plán odpadového hospodářství obce/města
SKO	směsný komunální odpad
SD	sběrný dvůr
VEEZ	vyřazená elektrická a elektronická zařízení
VOK	velkoobjemové kontejnery
ZPOV	zpětný odběr výrobků

Použité zdroje a literatura

Evidence odpadů města a oprávněných osob města Kutná Hora za rok 2017.

Plán odpadového hospodářství města Kutná Hora (2016).

Obecně závazná vyhláška č. 2/2005 o stanovení systému shromažďování, sběru, přepravy, třídění, využívání a odstraňování komunálních odpadů vznikajících na území města, včetně systému nakládání s rostlinným a stavebním odpadem.

Metodický návod pro zpracování plánu odpadového hospodářství obce. Kolektiv společnosti Ing. Pavel Novák s.r.o. 2015. (Certifikováno MŽP, metodiku lze stáhnout z webových stránek Ministerstva nebo společnosti tvůrce metodika.)

Zákon 185/2001 Sb., o odpadech, v platném znění.

Vyhláška MŽP 383/2001 Sb., o podrobnostech nakládání s odpady, v platném znění.

Plán odpadového hospodářství České republiky pro období 2015 – 2024. Ministerstvo životního prostředí. Praha. 2014.

Plán odpadového hospodářství Středočeského kraje (2015).